



RAPPORT SCIENTIFIQUE



CONSERVATOIRE
BOTANIQUE NATIONAL
FRANCHE-COMTÉ 
OBSERVATOIRE RÉGIONAL
DES INVERTÉBRÉS

ENTOMOFAUNE DE LA COMMUNAUTÉ D'AGGLOMÉRATION DU GRAND DOLE

Résultats du programme d'actions
2025



Photo(s) de couverture :

- Prospections à la recherche d'*Oxygastra curtisii* au bord du Doubs à Gevry (M. Bez)
- *Oxygastra curtisii*, Abergement-la-Ronce (N. Orliac)

Date de publication : Novembre 2025

Référence bibliographique :

Orliac N., 2025. Entomofaune de la Communauté d'agglomération du Grand Dole. Résultats du programme d'actions 2025. Conservatoire botanique national de Franche-Comté – Observatoire régional des Invertébrés, 23 p.



ENTOMOFAUNE DE LA COMMUNAUTÉ D'AGGLOMÉRATION DU GRAND DOLE

Résultats du programme d'actions 2025

RÉSUMÉ : Depuis 2011, la Communauté d'agglomération du Grand Dole (CAGD) et le Conservatoire botanique national de Franche-Comté - Observatoire régional des Invertébrés (CBNFC-ORI) ont engagé un partenariat afin d'améliorer la connaissance de la flore, des habitats et de l'entomofaune du Grand Dole. Ce rapport présente les résultats des actions du volet entomologique mises en œuvre en 2025.

Relevés de terrain : Nicolas Orliac & Mathieu Bez

Rédaction : Nicolas Orliac

Crédits photos (sauf mention contraire) :

Nicolas Orliac

Relecture : Frédéric Mora

Étude réalisée par le Conservatoire botanique national de Franche-Comté - Observatoire régional des Invertébrés (CBNFC-ORI)

SOMMAIRE

INTRODUCTION.....	1
CONTEXTE	1
Prospections menées en 2025.....	1
Méthodes de prospection.....	1
PARTIE 1 : RÉSULTATS DES PROSPECTIONS MENÉES EN 2025.....	3
AMÉLIORATION DES CONNAISSANCES À L'ÉCHELLE COMMUNALE	3
Préambule.....	3
Déroulé des prospections.....	3
Résultats des prospections.....	3
RECHERCHE D'ESPÈCES PRIORITAIRES.....	13
Préambule.....	13
Prospections ciblées sur le cordulégastré bidenté (<i>Cordulegaster bidentata</i>) et la bacchante (<i>Lopinga achine</i>)	13
Prospections ciblées sur la cordulie à corps fin (<i>Oxygastra curtisii</i>).....	14
PARTIE 2 : SYNTHÈSE GLOBALE ET PERSPECTIVES 2026.....	21
AMÉLIORATION DES CONNAISSANCES À L'ÉCHELLE COMMUNALE	21
RECHERCHE D'ESPÈCES PRIORITAIRES.....	21
Le cordulégastré bidenté (<i>Cordulegaster bidentata</i>).....	21
La bacchante (<i>Lopinga achine</i>).....	22
La cordulie à corps fin (<i>Oxygastra curtisii</i>).....	22
Autres espèces.....	22
BIBLIOGRAPHIE	23



Prospections en milieu péri-urbain à Villette-lès-Dole (M. Bez)

INTRODUCTION

CONTEXTE

Au cours du premier trimestre 2023, une synthèse des connaissances acquises concernant le volet entomofaune sur le territoire de la Communauté d'agglomération du Grand Dole depuis le lancement du programme d'actions en 2011 a été réalisée par le CBNFC-ORI (Orliac, 2023). Ce document présente l'état des connaissances sur les trois groupes ciblés par les inventaires (rhopalocères, odonates et orthoptères) dans le but de mieux cibler les prospections futures. Un calendrier des prospections pour la période 2023-2035 a ainsi été établi et sert de base pour orienter les prospections (communes à visiter, espèces prioritaires à rechercher et secteurs concernés).

PROSPECTIONS MENÉES EN 2025

Sur la base de cette synthèse, et compte-tenu du temps alloué aux prospections de terrain (3 jours), les objectifs pour la saison de terrain 2025 étaient :

- **L'amélioration des connaissances à l'échelle communale** pour les communes d'Abergement-la-Ronce, de Tavaux et de Villette-lès-Dole.

D'après la base de données *Lobelia* du CBNFC-ORI, ces communes font partie des rares à présenter un niveau de connaissances assez nettement déficitaire, avec une trentaine d'espèces recensées sur les trois groupes

ciblés. L'objectif évoqué dans la synthèse des connaissances est de dépasser la barre des 40 espèces pour toutes les communes d'ici à 2027 (Orliac, 2023).

- **La recherche d'espèces prioritaires**, avec la recherche ciblée d'*Oxygaster curtisii* en basse vallée du Doubs, et de *Cordulegaster bidentata* et *Lopinga achine* en forêt de Chaux.

La localisation précise des prospections menées en 2025 est présentée sur la figure 1.

MÉTHODES DE PROSPECTION

En ce qui concerne les prospections à l'échelle communale, différents transects sont sélectionnés avant les sorties de terrain, sur la base de leur potentiel d'accueil d'espèces encore non recensées sur la commune. Les dates de passage sont également choisies de manière à couvrir des périodes pour lesquelles les données disponibles semblent encore déficitaires. Sur le terrain, les transects sont prospectés jusqu'à ce que la majorité des espèces présentes semblent avoir été inventoriées.

Pour la recherche d'espèces prioritaires, les transects sont également définis en amont des prospections, en fonction des habitats jugés favorables aux espèces ciblées, et situés au sein des secteurs prédéfinis dans la synthèse de 2023 (Orliac, 2023). Sur le terrain, ces transects sont parcourus dans toute leur longueur, jusqu'à la détection de l'espèce recherchée. À défaut, les prospections sont arrêtées lorsque l'ensemble des habitats apparaissant favorables sur le terrain semblent avoir été examinés. Lorsque ces prospections sont menées le long de cours d'eau tels que le Doubs, les deux rives sont prospectées, lorsque cela est possible.

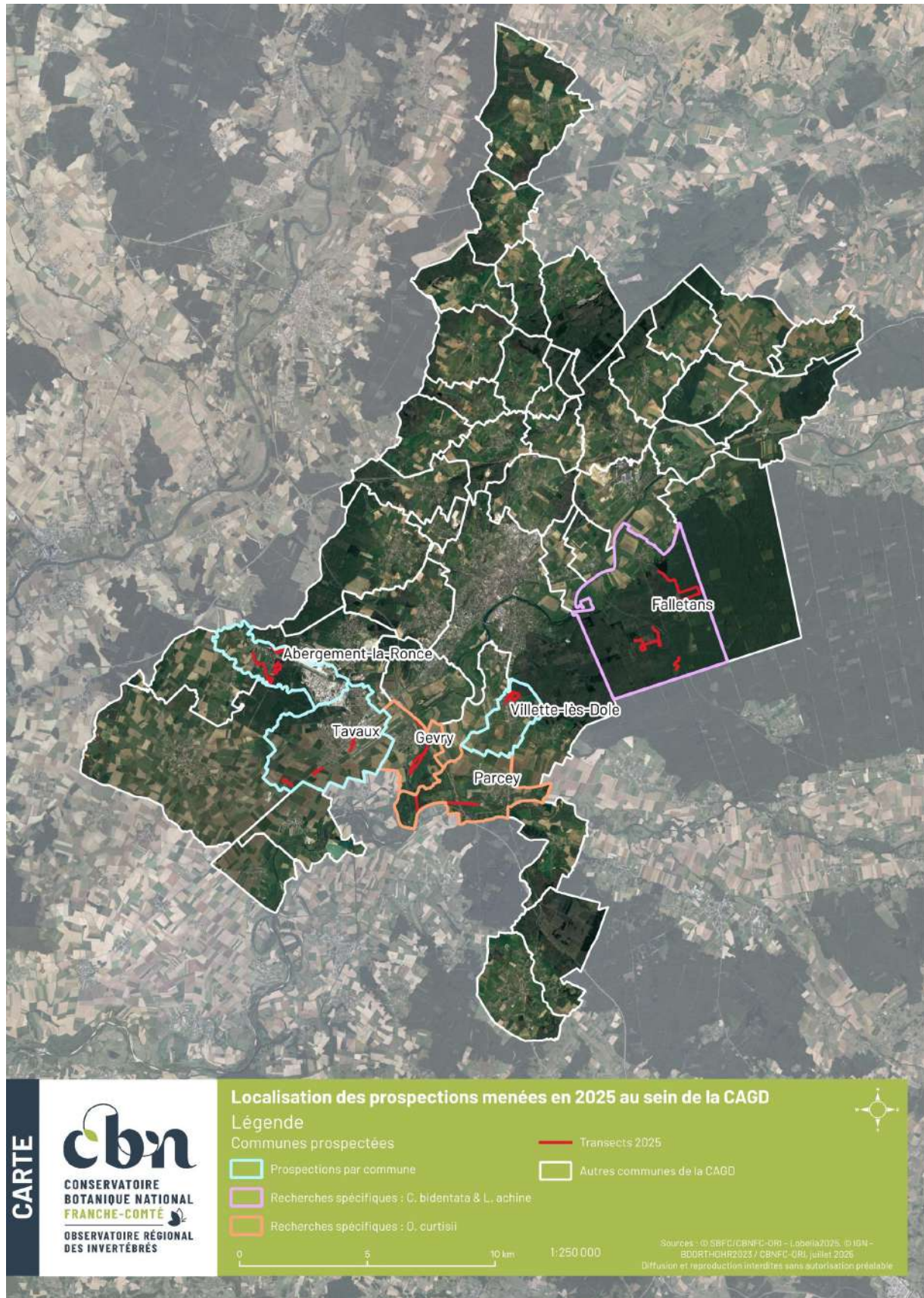


FIGURE 1 – Carte des prospections menées en 2025 au sein de la CAGD.



Aeshne isocèle (*Aeshna isoceles*) (L. Rouschmeyer)

PARTIE 1 : RÉSULTATS DES PROSPECTIONS MENÉES EN 2025

AMÉLIORATION DES CONNAISSANCES À L'ÉCHELLE COMMUNALE

PRÉAMBULE

Une journée et demie de terrain a été consacrée aux prospections à l'échelle communale. Comme évoqué dans l'introduction, trois communes aux niveaux de connaissance taxonomique compris entre 30 et 40 espèces (état selon la BDD *Lobelia* au 01/01/2025), en ce qui concerne les trois groupes ciblés, ont été prospectées. Il reste cinq communes au sein de la CAGD dans ce cas. Le résultat de la progression des connaissances spécifique au sein des communes prospectées est présenté dans le tableau I.

DÉROULÉ DES PROSPECTIONS

Les communes d'Abergement-la-Ronce (31 espèces) et de Tavaux (37 espèces) ont été choisies pour être la cible d'une journée de prospections printanières, le 10 juin 2025. Leur proximité a permis de passer un temps conséquent à prospecter de nombreux secteurs, qui ne bénéficiaient jusqu'alors d'aucun inventaire entomologique.

En marge des prospections visant *Oxygastra curtisii*, la commune de Villette-lès-Dole a également été la cible de prospections, un peu plus tard en saison

(25/06/2025) que le passage effectué en 2023 (Orliac, 2024), afin de compléter la liste d'espèces recensées à l'échelle communale (30 espèces).

RÉSULTATS DES PROSPECTIONS

Les prospections ont permis de collecter 384 données correspondant à 188 taxons d'invertébrés, parmi lesquelles 171 données font référence à 74 espèces des groupes des rhopalocères, odonates et orthoptères. Toutes les espèces recensées sont présentées dans le tableau II.

Quelques espèces remarquables ont pu être observées durant cette journée et demie de prospections. Leur localisation est précisée sur les figures 2 à 4.

- La cordulie à corps fin (*Oxygastra curtisii*) a été observée à trois reprises, sur les communes d'Abergement-la-Ronce et de Tavaux. Il s'agissait à chaque fois d'individus en phase de maturation. L'espèce est connue (notamment en région) pour maturer parfois loin des zones de reproduction (SHNA-OFAB et al., 2022). Il s'agit de deux nouvelles communes pour cette espèce dans la CAGD.
- Deux individus de cuivré des marais (*Lycaena dispar*) ont été observés dans la commune d'Abergement-la-Ronce. Il s'agit très probablement d'individus reproducteurs, les zones d'observation semblant favorables à l'accomplissement de leur cycle biologique. L'un des individus a été observé aux abords de la Blaine, sur un linéaire de prairie mésophile vraisemblablement fauché tardivement, ou non fauché. Le second individu a été observé, toujours à Abergement-la-Ronce, au lieu-dit l'Épenai, dans une zone non exploitée, en partie dédiée à la pédagogie sur la botanique.
- Toujours au bord de la Blaine à Abergement, une petite population d'agrion de Mercure (*Coenagrion mercuriale*) a pu être mise en évidence. Le cours d'eau apparaît pour autant

d'assez mauvaise qualité, avec des marques d'eutrophisation avérées. La plupart des drains des grandes cultures se déversent également directement dans le cours d'eau. La population dépend ainsi peut-être d'autres populations sources aux alentours situées sur des linéaires de meilleure qualité.

- Une dernière espèce, fréquemment compagne de l'agrion de Mercure dans ce type de milieu, a été observée au bord de la Blaine : l'agrion nain (*Ischnura pumilio*). Il s'agit de la troisième station seulement connue dans la CAGD.
- Le petit mars changeant (*Apatura ilia*) a été observé dans une forêt de trembles (*Populus tremula* L., 1753), toujours sur la commune d'Abergement. Ce secteur, au lieu-dit des Grands Essarts, apparaît très favorable pour l'entomofaune, et il serait intéressant d'y rechercher le damier de la succise (*Euphydryas aurinia* (Rottemburg, 1775)) un peu plus tôt en saison, ainsi que le grand sylvain (*Limenitis populi* (Linnaeus, 1758)), en utilisant des méthodes de recherches un peu plus poussées. Pour ces deux espèces, les milieux de ce site apparaissent très favorables.

- Sur ce même site a également été observée l'aeshne isocèle (*Aeshna isocetes*). Déjà observée dans les communes voisines de Damparis et Saint-Aubin, il s'agit de la 9^{ème} commune dans laquelle cette espèce est relevée dans la CAGD.
- Enfin, l'azuré des cytises (*Glaucopteryx alexis*) a été observé sur la commune de Tavaux, sur un talus routier entre la D673 et l'aéroport. Bien que les milieux du talus présentent des faciès favorables à l'espèce, il n'est pas totalement exclu que cet individu provienne de zones, théoriquement encore plus favorables, dans l'enceinte de l'aéroport. Il s'agit de la septième commune sur laquelle est mentionnée cette espèce dans la communauté de communes. Ce talus, vraisemblablement entretenu de manière extensive, abrite également une espèce, bien que considérée comme non menacée en région (CBNFC-ORI, 2013), relativement rare en plaine en Franche-Comté : la Zygène transalpine (*Zygaena transalpina*). Il s'agit seulement de la troisième station contemporaine (données > 2000) dans la CAGD.

TABLEAU I – Évolution des connaissances sur les communes ciblées de la CAGD en 2025.

Groupe taxonomique	Nombre d'obs. < 2025	Nombre d'obs. en 2025	Nombre d'obs. total	Nombre de taxons < 2025	Nombre de taxons en 2025	Nombre de taxons total
Abergement-la-Ronce						
Rhopalocères	33	51	84	14	27	29
Odonates	14	31	45	8	21	22
Orthoptères	12	24	36	9	9	16
Total groupes cibles	59	106	165	31	57	67
Autres invertébrés	14	96	110	13	68	78
Total	73	202	275	44	125	145
Tavaux						
Rhopalocères	34	22	56	18	15	25
Odonates	6	4	10	4	2	6
Orthoptères	27	9	36	15	6	17
Total groupes cibles	67	35	102	37	23	48
Autres invertébrés	31	72	103	21	55	74
Total	98	107	205	58	78	122
Villette-lès-Dole						
Rhopalocères	33	18	51	20	18	28
Odonates	5	3	8	5	3	7
Orthoptères	7	9	16	5	9	12
Total groupes cibles	45	30	75	30	30	47
Autres invertébrés	68	47	115	40	47	86
Total	113	77	190	70	77	133

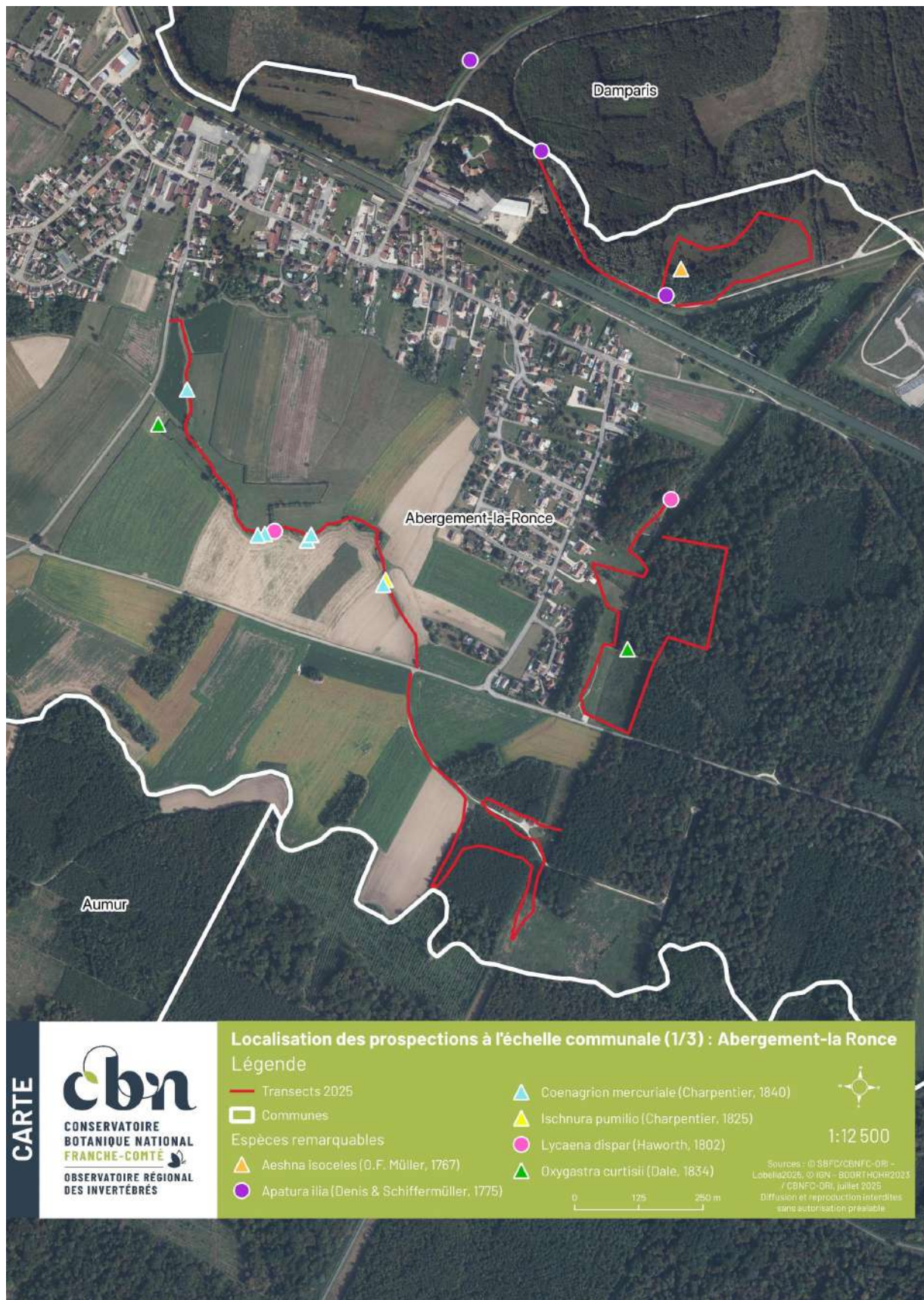


FIGURE 2 – Carte des prospections menées en 2025 à Abergement-la-Ronce.



FIGURE 3 – Carte des prospections menées en 2025 à Tavaux.

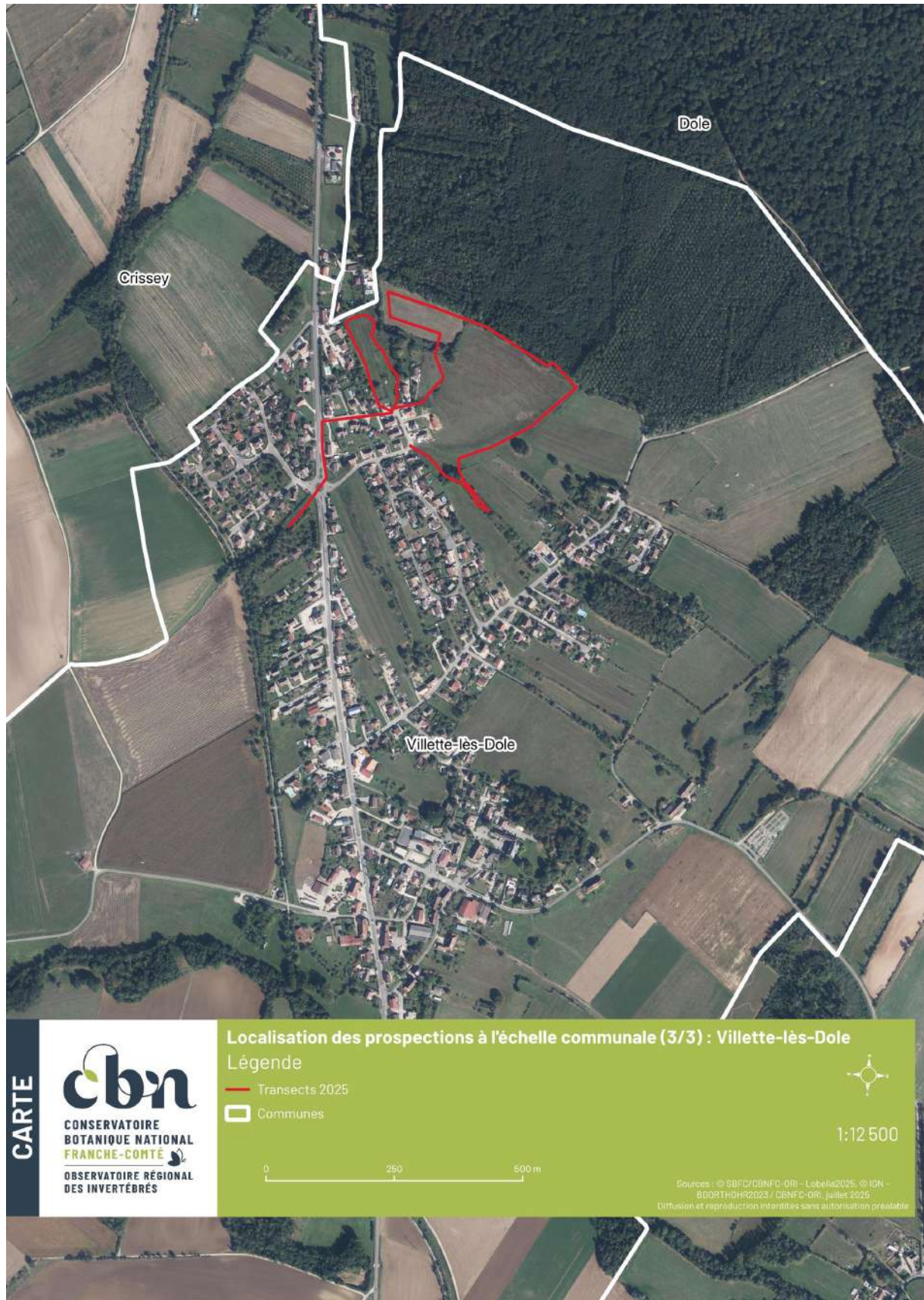


FIGURE 4 – Carte des prospections menées en 2025 à Villettes-lès-Dole.

TABLEAU II – Espèces observées lors des prospections à l'échelle communale menées en 2025 dans la CAGD.

Nom latin	Nom vernaculaire	Liste rouge régionale	Liste rouge nationale	Abergement-la-Ronce	Tavaux	Villette-lès-Dole
Groupes cibles						
Rhopalocères (papillons de jour et zygènes)						
<i>Apatura ilia</i> (Denis & Schiffermüller, 1775)	Petit Mars changeant (Le)	NT	LC	X		
<i>Glaucopsyche alexis</i> (Poda, 1761)	Azuré des Cytises (L')	NT	LC		X	
<i>Lycaena dispar</i> (Haworth, 1802)	Cuivré des marais (Le)	NT	LC	X		
<i>Aglais io</i> (Linnaeus, 1758)	Paon-du-jour (Le)	LC	LC	X	X	X
<i>Aglais urticae</i> (Linnaeus, 1758)	Petite Tortue (La)	LC	LC	X	X	
<i>Aporia crataegi</i> (Linnaeus, 1758)	Gazé (Le)	LC	LC			
<i>Aricia agestis</i> (Denis & Schiffermüller, 1775)	Collier-de-corail (Le)	LC	LC			
<i>Brenthis daphne</i> (Denis & Schiffermüller, 1775)	Nacré de la Ronce (Le)	LC	LC	X		
<i>Brintesia circe</i> (Fabricius, 1775)	Silène (Le)	LC	LC			X
<i>Celastrina argiolus</i> (Linnaeus, 1758)	Azuré des Nerpruns (L')	LC	LC		X	
<i>Coenonympha pamphilus</i> (Linnaeus, 1758)	Fadet commun (Le)	LC	LC	X	X	X
<i>Cupido argiades</i> (Pallas, 1771)	Azuré du Trèfle (L')	LC	LC	X		X
<i>Gonepteryx rhamni</i> (Linnaeus, 1758)	Citron (Le)	LC	LC	X	X	
<i>Leptidea sinapis</i> (Linnaeus, 1758)	Piérade du Lotier (La)	LC	LC	X		X
<i>Limentis camilla</i> (Linnaeus, 1764)	Petit Sylvain (Le)	LC	LC	X		
<i>Lycaena phlaeas</i> (Linnaeus, 1761)	Cuivré commun (Le)	LC	LC			X
<i>Lysandra bellargus</i> (Rottemburg, 1775)	Azuré bleu-céleste (L')	LC	LC		X	
<i>Maniola jurtina</i> (Linnaeus, 1758)	Myrtil (Le)	LC	LC	X	X	X
<i>Melanargia galathea</i> (Linnaeus, 1758)	Demi-Deuil (Le)	LC	LC	X		X
<i>Nymphalis polychloros</i> (Linnaeus, 1758)	Grande Tortue (La)	LC	LC	X		
<i>Ochlodes sylvanus</i> (Esper, 1777)	Sylvaine (La)	LC	LC	X		X
<i>Pararge aegeria</i> (Linnaeus, 1758)	Tircis (Le)	LC	LC	X		
<i>Pieris brassicae</i> (Linnaeus, 1758)	Piérade du Chou (La)	LC	LC	X	X	
<i>Pieris napi</i> (Linnaeus, 1758)	Piérade du Navet (La)	LC	LC	X		X
<i>Pieris rapae</i> (Linnaeus, 1758)	Piérade de la Rave (La)	LC	LC	X	X	X
<i>Plebejus argus</i> (Linnaeus, 1758)	Azuré de l'Ajonc (L')	LC	LC			
<i>Polygonia c-album</i> (Linnaeus, 1758)	Gamma (Le)	LC	LC	X		
<i>Polyommatus icarus</i> (Rottemburg, 1775)	Azuré de la Bugrane (L')	LC	LC	X	X	X
<i>Thymelicus lineola</i> (Ochsenheimer, 1808)	Hespérie du Dactyle (L')	LC	LC	X		X
<i>Thymelicus sylvestris</i> (Poda, 1761)	Hespérie de la Houque (L')	LC	LC	X		X
<i>Vanessa atalanta</i> (Linnaeus, 1758)	Vulcain (Le)	LC	LC	X	X	X
<i>Vanessa cardui</i> (Linnaeus, 1758)	Vanesse des Chardons (La)	LC	LC	X	X	
<i>Zygaena filipendulae</i> (Linnaeus, 1758)	Zygène du Pied-de-Poule (La)	LC	-			X
<i>Zygaena transalpina</i> (Esper, 1780)	Zygène transalpine (La)	LC	-		X	
<i>Leptidea juvernica</i> Williams, 1946	Piérade irlandaise (La)	NA	NA	X		
<i>Zygaena</i> sp. Fabricius, 1775	-	-	-	X		
Odonates (libellules et demoiselles)						

Nom latin	Nom vernaculaire	Liste rouge régionale	Liste rouge nationale	Abergement-la-Ronce	Tavaux	Villette-lès-Dole
<i>Aeshna isoceles</i> (O.F. Müller, 1767)	Aeschne isocèle	VU	LC	X		
<i>Oxygastra curtisii</i> (Dale, 1834)	Cordulie à corps fin (La)	VU	LC	X	X	
<i>Coenagrion mercuriale</i> (Charpentier, 1840)	Agrion de Mercure	NT	LC	X		
<i>Ischnura pumilio</i> (Charpentier, 1825)	Agrion nain (L')	NT	LC	X		
<i>Anax imperator</i> Leach, 1815	Anax empereur (L')	LC	LC	X		X
<i>Brachytron pratense</i> (O.F. Müller, 1764)	Aeschne printanière (L')	LC	LC	X		
<i>Calopteryx splendens</i> (Harris, 1780)	Caloptéryx éclatant	LC	LC	X	X	
<i>Calopteryx virgo</i> (Linnaeus, 1758)	Caloptéryx vierge	LC	LC	X		
<i>Coenagrion puella</i> (Linnaeus, 1758)	Agrion jouvencelle	LC	LC	X		
<i>Enallagma cyathigerum</i> (Charpentier, 1840)	Agrion porte-coupe	LC	LC	X		
<i>Ischnura elegans</i> (Vander Linden, 1820)	Agrion élégant	LC	LC	X		
<i>Libellula depressa</i> Linnaeus, 1758	Libellule déprimée (La)	LC	LC	X		
<i>Libellula fulva</i> O.F. Müller, 1764	Libellule fauve (La)	LC	LC	X		
<i>Libellula quadrimaculata</i> Linnaeus, 1758	Libellule quadrimaculée (La)	LC	LC	X		
<i>Orthetrum cancellatum</i> (Linnaeus, 1758)	Orthétrum réticulé (L')	LC	LC	X		
<i>Orthetrum coerulescens</i> (Fabricius, 1798)	Orthétrum bleuisant (L')	LC	LC	X		
<i>Platycnemis pennipes</i> (Pallas, 1771)	Agrion à larges pattes	LC	LC	X		X
<i>Pyrrhosoma nymphula</i> (Sulzer, 1776)	Petite nymphe au corps de feu (La)	LC	LC	X		
<i>Sympetrum fonscolombii</i> (Selys, 1840)	Sympétrum de Fonscolombe (Le)	LC	LC	X		
<i>Sympetrum sanguineum</i> (O.F. Müller, 1764)	Sympétrum sanguin (Le)	LC	LC	X		
<i>Hemianax ephippiger</i> (Burmeister, 1839)	Anax porte-selle (L')	NE	NA	X		
<i>Orthetrum</i> sp. Selys, 1848	-	-	-			X
Orthoptères (grillons, sauterelles et criquets)						
<i>Chrysochraon dispar</i> (Germar, 1834)	Criquet des clairières	LC	-	X		X
<i>Conocephalus fuscus</i> (Fabricius, 1793)	Conocéphale bigarré	LC	-			X
<i>Euchorthippus declivus</i> (Brisout de Barneville, 1848)	Criquet des mouillères	LC	-		X	
<i>Eumodicogryllus bordigalensis</i> (Latreille, 1804)	Grillon bordelais	LC	-	X		
<i>Gomphocerippus brunneus</i> (Thunberg, 1815)	Criquet duettiste	LC	-	X	X	X
<i>Gryllus campestris</i> Linnaeus, 1758	Grillon champêtre	LC	-	X	X	
<i>Leptophyes punctatissima</i> (Bosc, 1792)	Leptophye ponctuée	LC	-	X		X
<i>Meconema thalassinum</i> (De Geer, 1773)	Méconème tambourinaire	LC	-			X
<i>Nemobius sylvestris</i> (Bosc, 1792)	Grillon des bois	LC	-			X
<i>Platycleis albopunctata</i> (Goeze, 1778)	Decticelle grisâtre	LC	-		X	
<i>Pseudochorthippus parallelus</i> (Zetterstedt, 1821)	Criquet des pâtures	LC	-	X		X
<i>Roeseliana roeselii</i> (Hagenbach, 1822)	Decticelle bariolée	LC	-	X	X	X
<i>Ruspolia nitidula</i> (Scopoli, 1786)	Conocéphale gracieux	LC	-			X
<i>Tettigonia viridissima</i> (Linnaeus, 1758)	Grande Sauterelle verte	LC	-	X	X	
<i>Meconema</i> sp. Audinet-Serville, 1831	-	-	-	X		
Autres groupes taxonomiques						
Arachnides						
<i>Argiope bruennichi</i> (Scopoli, 1772)	Épeire frelon	-	LC	X		

Nom latin	Nom vernaculaire	Liste rouge régionale	Liste rouge nationale	Abergement-la-Ronce	Tavaux	Villette-lès-Dole
<i>Ballus chalybeius</i> (Walckenaer, 1802)	-	-	LC	X		
<i>Dendryphantes rudis</i> (Sundevall, 1833)	-	-	LC	X		
<i>Evarcha arcuata</i> (Clerck, 1758)	-	-	LC	X		X
<i>Mangora acalypha</i> (Walckenaer, 1802)	Mangore petite-bouteille	-	LC	X	X	X
<i>Misumena vatia</i> (Clerck, 1758)	Misumène variable	-	LC	X	X	X
<i>Pisaura mirabilis</i> (Clerck, 1758)	Pisaure admirable	-	LC	X		
<i>Synema globosum</i> (Fabricius, 1775)	Thomise Napoléon	-	LC	X		X
<i>Phalangium opilio</i> Linnaeus, 1758	-	-	-		X	
Coléoptères						
<i>Calamobius filum</i> (Rossi, 1790)	Aiguillonier	-	-	X	X	
<i>Cantharis livida</i> Linnaeus, 1758	-	-	-			X
<i>Cassida vibex</i> Linnaeus, 1767	-	-	-	X		
<i>Cetonia aurata</i> (Linnaeus, 1758)	Cétoine dorée (la)	-	-	X		
<i>Coccinella septempunctata</i> Linnaeus, 1758	Coccinelle à 7 points	-	-	X	X	X
<i>Demetrias monostigma</i> Samouelle, 1819	-	-	-	X		
<i>Dinoptera collaris</i> (Linnaeus, 1758)	Rhagie nez-de-clown	-	-			
<i>Exochomus quadripustulatus</i> (Linnaeus, 1758)	-	-	-			X
<i>Harmonia axyridis</i> (Pallas, 1773)	Coccinelle asiatique (la)	-	-	X	X	X
<i>Hippodamia variegata</i> (Goeze, 1777)	Coccinelle des friches	-	-			X
<i>Ixapion variegatum</i> (Wencker, 1864)	-	-	-			X
<i>Leiopus femoratus</i> Fairmaire, 1859	-	-	-			X
<i>Lucanus cervus</i> (Linnaeus, 1758)	Cerf-volant (mâle)	-	-	X		
<i>Malachius bipustulatus</i> (Linnaeus, 1758)	Malachie à deux points	-	-			X
<i>Mogulones geographicus</i> (Goeze, 1777)	Charançon à guêpière	-	-		X	
<i>Oedemera nobilis</i> (Scopoli, 1763)	Cycliste maillot-vert	-	-		X	
<i>Propylea quatuordecimpunctata</i> (Linnaeus, 1758)	Coccinelle à damier	-	-		X	
<i>Psyllobora vigintiduopunctata</i> (Linnaeus, 1758)	Coccinelle à 22 points	-	-	X		
<i>Rutpela maculata</i> (Poda, 1761)	Lepture tachetée	-	-	X		X
<i>Timarcha goettingensis</i> (Linnaeus, 1758)	Petit crache-sang	-	-		X	
<i>Trichodes alvearius</i> (Fabricius, 1792)	Clairon des abeilles solitaires	-	-			X
<i>Tytthaspis sedecimpunctata</i> (Linnaeus, 1761)	Coccinelle à 16 points	-	-		X	X
Hémiptères						
<i>Adelphocoris lineolatus</i> (Goeze, 1778)	-	-	-	X	X	
<i>Adelphocoris seticornis</i> (Fabricius, 1775)	-	-	-	X	X	X
<i>Aelia acuminata</i> (Linnaeus, 1758)	Punaise à tête allongée	-	-	X		
<i>Amblytylus nasutus</i> (Kirschbaum, 1856)	-	-	-	X	X	
<i>Apolygus lucorum</i> (Meyer-Dür, 1843)	-	-	-			X
<i>Apolygus spinolae</i> (H. Meyer-Dür, 1841)	-	-	-	X	X	
<i>Aquarius najas</i> (De Geer, 1773)	-	-	-	X		
<i>Brachycoleus pilicornis</i> (Panzer, 1806)	-	-	-		X	
<i>Brachynotocoris puncticornis</i> Reuter, 1880	-	-	-	X		

Nom latin	Nom vernaculaire	Liste rouge régionale	Liste rouge nationale	Abergement-la-Ronce	Tavaux	Villette-lès-Dole
<i>Camptopus lateralis</i> (Germar, 1817)	Alydide des genêts	-	-		X	
<i>Campyloneura virgula</i> (Herrich-Schäffer, 1835)	-	-	-	X		X
<i>Capsodes gothicus</i> (Linnaeus, 1758)	-	-	-	X		X
<i>Capsus ater</i> (Linnaeus, 1758)	-	-	-	X	X	
<i>Carpocoris</i> sp. Kolenati, 1846	-	-	-	X	X	X
<i>Cercopis vulnerata</i> Rossi, 1807	Cercope	-	-	X	X	
<i>Charagochilus gyllenhalii</i> (Fallén, 1807)	-	-	-			
<i>Cicadella viridis</i> (Linnaeus, 1758)	Cicadelle verte	-	-	X		X
<i>Closterotomus norwegicus</i> (Gmelin, 1790)	Punaise de la pomme de terre	-	-		X	
<i>Coptosoma scutellatum</i> (Geoffroy, 1785)	Punaise cuirasse	-	-	X	X	X
<i>Coreus marginatus</i> (Linnaeus, 1758)	Corée marginée	-	-	X		X
<i>Coriomeris denticulatus</i> (Scopoli, 1763)	-	-	-		X	
<i>Corixa</i> sp. Geoffroy, 1762	-	-	-	X		
<i>Criocoris crassicornis</i> (Hahn, 1834)	-	-	-		X	
<i>Cydnus aterrimus</i> (Forster, 1771)	-	-	-	X	X	
<i>Cymus glandicolor</i> Hahn, 1832	-	-	-	X		
<i>Cymus melanocephalus</i> Fieber, 1861	-	-	-	X		
<i>Deraeocoris flavilinea</i> (A. Costa, 1862)	-	-	-	X		
<i>Deraeocoris ruber</i> (Linnaeus, 1758)	-	-	-		X	X
<i>Dicranocephalus albipes</i> (Fabricius, 1781)	-	-	-	X		
<i>Dictyla echii</i> (Schränk, 1782)	-	-	-		X	
<i>Dicyphus errans</i> (Wolff, 1804)	-	-	-	X		
<i>Dicyphus pallidus</i> (Herrich-Schäffer, 1836)	-	-	-	X		
<i>Dolycoris baccarum</i> (Linnaeus, 1758)	Punaise des baies	-	-	X	X	
<i>Dynderes umbraculatus</i> (Fabricius, 1775)	-	-	-		X	
<i>Eurygaster testudinaria</i> (Geoffroy in Fourcroy, 1785)	Punaise tortue brune	-	-	X		X
<i>Gerris lacustris</i> (Linnaeus, 1758)	Ciseau	-	-	X		
<i>Gerris thoracicus</i> Schummel, 1832	-	-	-	X		
<i>Globiceps</i> sp. Lepeletier & Serville, 1825	-	-	-		X	
<i>Gonocerus acuteangulatus</i> (Goeze, 1778)	Gonocère du buis	-	-	X		
<i>Graphosoma italicum italicum</i> (O.F. Müller, 1766)	-	-	-	X	X	X
<i>Halyomorpha halys</i> (Stål, 1855)	Punaise diabolique	-	-	X		
<i>Halticus luteicollis</i> (Panzer, 1803)	-	-	-		X	
<i>Himacerus major</i> (A. Costa, 1842)	-	-	-		X	
<i>Himacerus mirmicoides</i> (O. Costa, 1834)	Nabide-fourmi	-	-	X	X	X
<i>Horistus orientalis</i> (Gmelin, 1790)	-	-	-	X		
<i>Hydrometra stagnorum</i> (Linnaeus, 1758)	Hydromètre stagnant	-	-			X
<i>Hypseloecus visci</i> (Puton, 1888)	-	-	-			X
<i>Kleidocerys resedae</i> (Panzer, 1797)	-	-	-	X		
<i>Legnotus limbosus</i> (Geoffroy, 1785)	Punaise noire à bordure blanche	-	-	X		
<i>Leptopterna dolabrata</i> (Linnaeus, 1758)	-	-	-	X		

Nom latin	Nom vernaculaire	Liste rouge régionale	Liste rouge nationale	Abergement-la-Ronce	Tavaux	Villette-lès-Dole
<i>Lopus decolor</i> (Fallén, 1807)	-	-	-			X
<i>Lygus pratensis</i> (Linnaeus, 1758)	-	-	-			X
<i>Megaloceroea recticornis</i> (Geoffroy, 1785)	Punaise verte à antennes droites	-	-	X	X	X
<i>Miridius quadrivirgatus</i> (A. Costa, 1853)	-	-	-	X	X	
<i>Myrmus miriformis</i> (Fallén, 1807)	-	-	-	X		X
<i>Nabis</i> sp. Latreille, 1802	-	-	-		X	
<i>Neottiglossa leporina</i> (Herrich-Schäffer, 1830)	-	-	-	X		X
<i>Nezara viridula</i> (Linnaeus, 1758)	Punaise verte ponctuée	-	-	X	X	X
<i>Orthotylus flavinervis</i> (Kirschbaum, 1856)	-	-	-	X		
<i>Palomena prasina</i> (Linnaeus, 1761)	Punaise verte	-	-	X	X	X
<i>Peribalus strictus vernalis</i> (Wolff, 1804)	-	-	-	X	X	
<i>Pinalitus viscicola</i> (Puton, 1888)	-	-	-			X
<i>Plagiognathus arbustorum</i> (Fabricius, 1794)	-	-	-	X	X	X
<i>Plagiognathus fulvipennis</i> (Kirschbaum, 1856)	-	-	-		X	
<i>Polymerus holosericeus</i> Hahn, 1831	-	-	-		X	
<i>Polymerus nigrita</i> (Fallén, 1807)	-	-	-		X	
<i>Polymerus unifasciatus</i> (Fabricius, 1794)	-	-	-		X	
<i>Pyrrhocoris apterus</i> (Linnaeus, 1758)	Gendarme	-	-		X	
<i>Rhaphigaster nebulosa</i> (Poda, 1761)	Punaise nébuleuse	-	-			X
<i>Rhopalus maculatus</i> (Fieber, 1837)	-	-	-			X
<i>Stenodema calcarata</i> (Fallén, 1807)	-	-	-	X		X
<i>Stenodema laevigata</i> (Linnaeus, 1758)	-	-	-			X
<i>Stenotus binotatus</i> (Fabricius, 1794)	-	-	-	X	X	X
<i>Stictopleurus</i> sp. Stål, 1872	-	-	-	X	X	
<i>Velia</i> sp. Latreille, 1804	-	-	-	X		
<i>Zicrona caerulea</i> (Linnaeus, 1758)	Punaise verte bleuâtre	-	-	X		
Hétérocères						
<i>Argyresthia spinosella</i> Stainton, 1849	-	-	-	X		
<i>Autographa gamma</i> (Linnaeus, 1758)	Gamma (Le)	-	-		X	
<i>Diacrisia sannio</i> (Linnaeus, 1758)	Bordure ensanglantée (La)	-	-		X	
<i>Ematurga atomaria</i> (Linnaeus, 1758)	Phalène picotée (La)	-	-		X	
<i>Euclidia glyphica</i> (Linnaeus, 1758)	Doubleur jaune (La)	-	-	X	X	
Hyménoptères						
<i>Vespa crabro</i> Linnaeus, 1758	Frelon d'Europe	-	-			X



Prospections à la recherche d'*Oxygastra curtisii* au bord du Doubs à Gevry (M. Bez)

RECHERCHE D'ESPÈCES PRIORITAIRES

PRÉAMBULE

Cette année, les objectifs définis dans la synthèse des connaissances existantes concernant l'entomofaune de la CAGD et les perspectives d'amélioration (Orliac, 2023) ciblaient quatre espèces à enjeu prioritaires. Finalement, et relativement au temps à disposition, il a été choisi de se concentrer sur deux libellules classées « vulnérables » en Franche-Comté : le cordulégastre bidenté (*Cordulegaster bidentata*) et la cordulie à corps fin (*Oxygastra curtisii*), ainsi qu'une espèce de papillon également classée « vulnérable » : la bacchante (*Lopinga achine*) (pour les localisations, se référer au tableau III). En parallèle de la recherche de ces espèces à enjeu, 289 données se rapportant à 186 espèces d'invertébrés, ont été relevées. Elles sont présentées dans le tableau IV.

PROSPECTIONS CIBLÉES SUR LE CORDULÉGASTRE BIDENTÉ (*CORDULEGASTER BIDENTATA*) ET LA BACCHANTE (*LOPINGA ACHINE*)

Étant donnée la proximité des habitats pressentis comme étant favorables à ces deux espèces, et la

période de vol similaire des imagos, il a été choisi de regrouper les prospections ciblant ces deux espèces en une journée, le 17/06/2025.

Dans le cas de la recherche du cordulégastre bidenté, les imagos ont été recherchés à vue et les larves à l'aide d'un tamis dans le substrat (figure 5). Quatre sources et têtes de bassin ont été prospectées : La Fontaine de la Belle Nanette, la Fontaine de l'Ermitage, la Fontaine Saint-Jérôme et la Fontaine Saint-Joseph (figure 6). Au niveau de chacune de ces sources a été détecté la présence de l'autre espèce de cordulégastre, le cordulégastre annelé (*Cordulegaster boltonii*), mais *C. bidentata* n'a jamais été observé. Plusieurs dizaines de larves de *C. boltonii* ont été capturées puis relâchées après identification, et de nombreuses femelles ont été observées en train de pondre. La zone légèrement en aval de la Fontaine de l'Ermitage a semblé particulièrement favorable, avec près d'une dizaine d'adultes observés. Il est probable que la plupart de ces habitats soient trop forestiers, trop peu lumineux pour *C. bidentata*, qui semble préférer les milieux lumineux



FIGURE 5 – Recherche de larves de Cordulégastre (*Cordulegaster* spp.) dans le substrat (G. Doucet).



Agrion mignon (*Coenagrion scitulum*)(N. Orliac)

où la végétation (qu'elle soit herbacée ou bryophytique) est plus développée que les secteurs prospectés (Coppa, 1993 ; SHNA-OFAB et al., 2022).

Enfin, trois autres têtes de bassin ont été prospectées, au niveau des parcelles topographiques 577, 584 et 586. Beaucoup de ces petits cours d'eau étaient à sec, et lorsqu'ils présentaient quelques parties en eau, celles-ci étaient plutôt colonisées par *C. boltonii*.

La recherche de *Lopinga achine*, menée de manière opportuniste aux abords des routes et coupes forestières (mêmes transects que *C. bidentata*, voir figure 6), n'a pas été plus fructueuse, puisqu'aucun imago n'y a été observé.

Le fonctionnement en métapopulations de cette espèce, qui change fréquemment de secteur d'une année à l'autre, rend particulièrement fastidieuse sa recherche, surtout dans un massif forestier aussi vaste que la forêt de Chauv (et ce malgré des observations récentes dans des secteurs proches).

PROSPECTIONS CIBLÉES SUR LA CORDULIE À CORPS FIN (*OXYGASTRA CURTISII*)

Pour faire suite aux prospections menées afin de compléter la cartographie en aval de Dole dans la CAGD, et après les communes de Choisey et Crissey prospectées en 2023, il a été choisi de prospecter cette année les bords du Doubs et de la Loue sur les communes de Gevry et de Parcey (figure 7). Malgré des recherches poussées sur de longs linéaires, aucun imago et aucune exuvie correspondant à cette espèce n'ont pu être observés. Aucune trace de la présence de l'aeshne paisible (*Boyeria irene*) (Boyer de

Fonscolombe, 1838), qui fréquente très souvent les mêmes milieux sur le Doubs et la Loue, n'a été détectée. Sur le Doubs, ces absences reflètent un constat déjà mis en avant en 2023, qui est la rareté des habitats favorables (grands arbres avec un chevelu racinaire) sur le linéaire du Doubs en aval de Dole (Orliac, 2024). De par la dynamique naturelle du cours d'eau, il est possible que ces milieux aient été et soient toujours plus rares dans ce secteur par rapport à d'autres plus en amont, mais force est de constater qu'une grande partie des berges ait été largement artificialisée, et qu'une grande partie des ripisylves ait été dénaturée dans ce secteur. Quant à la portion prospectée sur la Loue, les habitats favorables à ces deux espèces semblent inexistantes, cette portion du cours d'eau ayant été dénaturée à l'extrême suivant les lourds aménagements des années 60. La plupart des berges sont artificialisées, et la ripisylve, s'exprimant sur une mince largeur, ne présente presque aucun arbre de diamètre suffisant au développement d'un chevelu racinaire favorable à la cordulie à corps fin.

Malgré cette absence de rencontre, la cordulie à corps fin a pu être observée en phase de maturation sur deux autres communes non riveraines du Doubs ou de la Loue dans la CAGD (voir partie précédente), ce qui permet de compléter sa carte de répartition dans la communauté de communes.

Une autre espèce intéressante a tout de même pu être relevée sur la commune de Gevry : l'agrion mignon (*Coenagrion scitulum*), un tandem observé sur un bras mort du Doubs bien végétalisé.

TABLEAU III – Liste des espèces prioritaires recherchées en 2024 et des communes visitées.

Groupe	Espèce	Statut Liste rouge régionale	Communes visitées
Odonates	<i>Cordulegaster bidentata</i>	VU	Falletans
	<i>Oxygastra curtisii</i>	VU	Gevry, Parcey
Rhopalocères	<i>Lopinga achine</i>	VU	Falletans

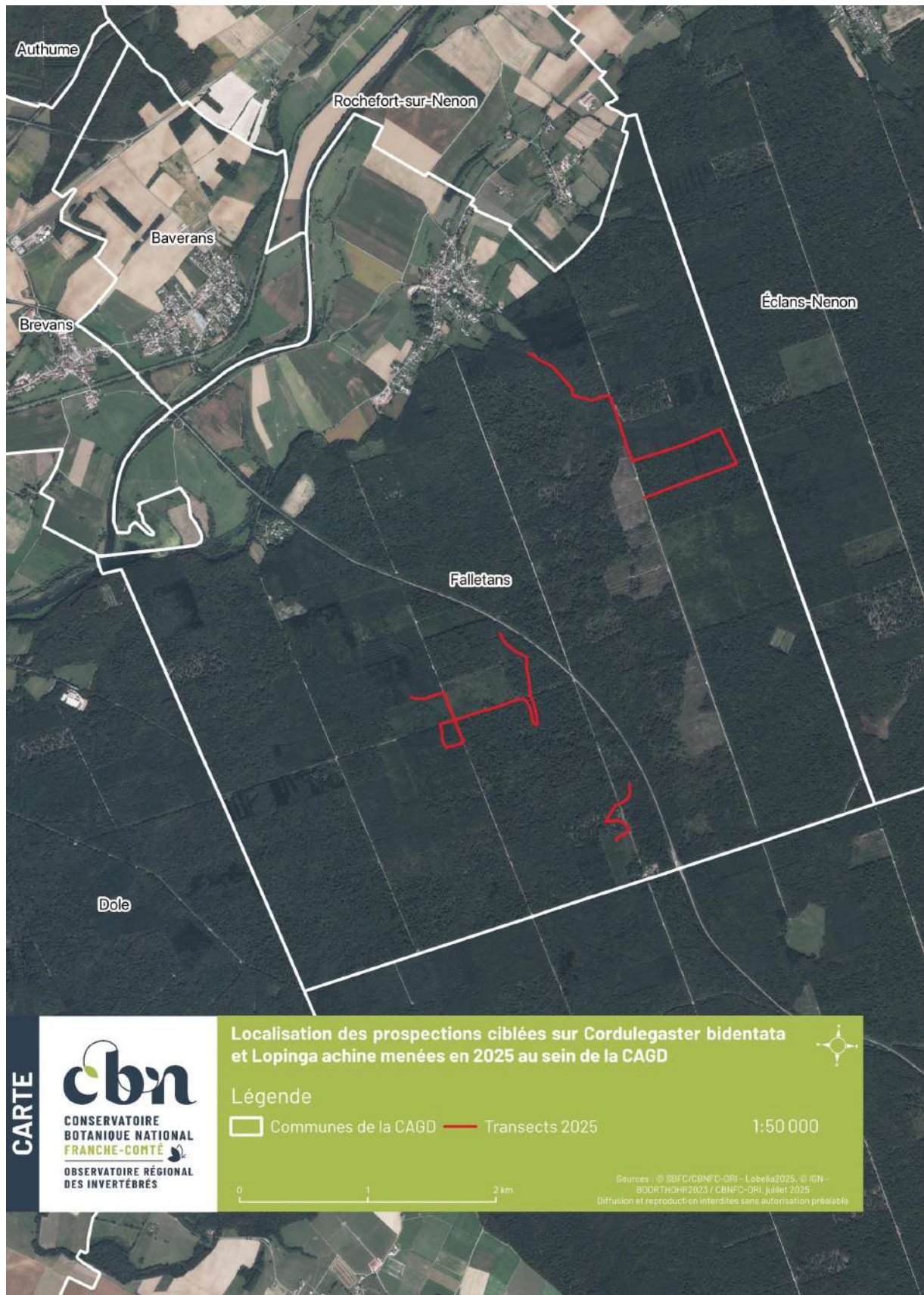


FIGURE 6 – Carte des prospections ciblées sur *Cordulegaster bidentata* et *Lopinga achine* menées en 2025 au sein de la CAGD.

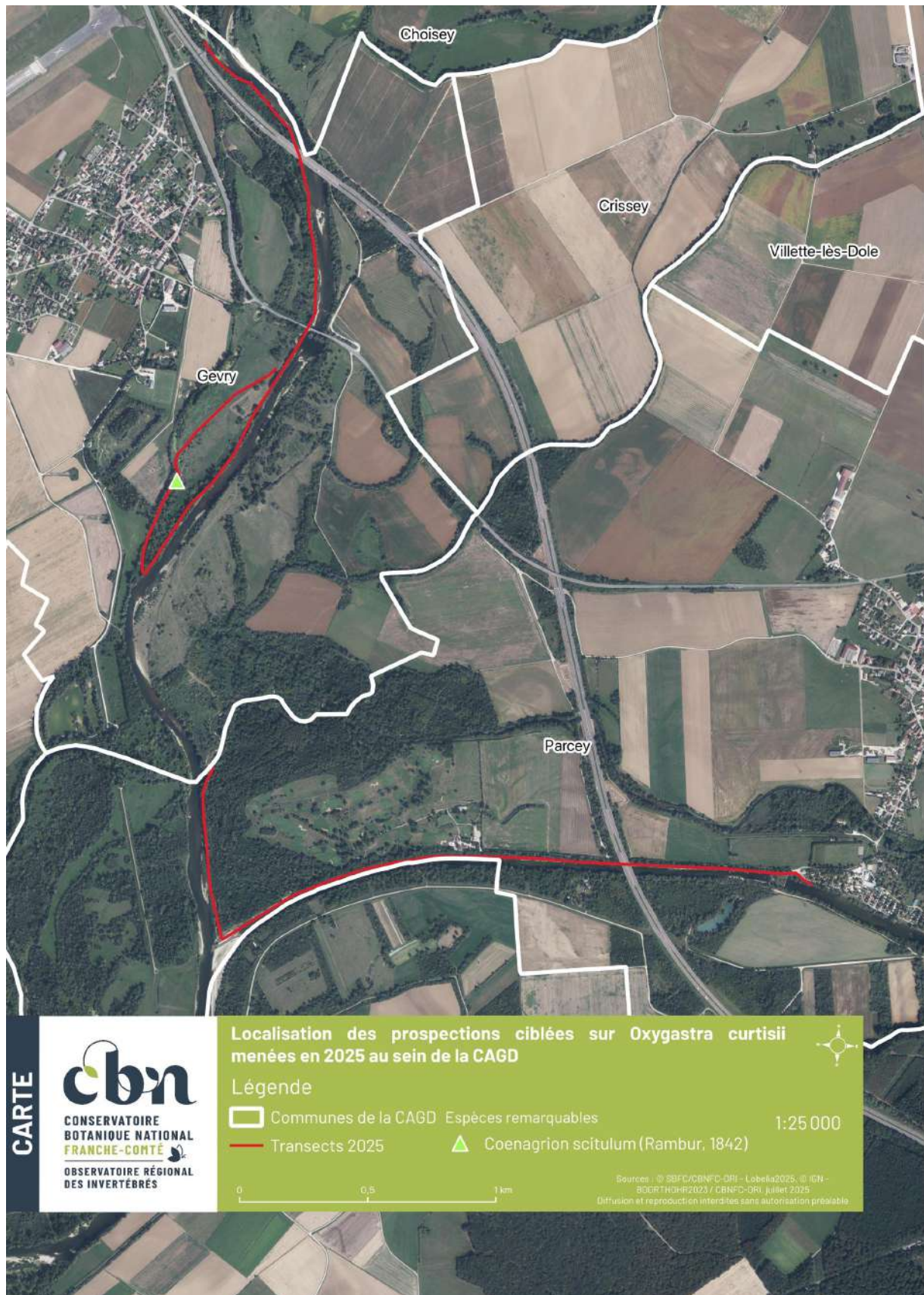


FIGURE 7 – Carte des prospections ciblées sur *Oxygastra curtisii* menées en 2025 au sein de la CAGD.

TABLEAU IV – Espèces observées lors des recherches d'espèces prioritaires menées en 2025 dans la CAGD.

Nom latin	Nom vernaculaire	Liste rouge régionale	Liste rouge nationale	Espèce cible des prospections	
				<i>C. bidentata & L. achine</i>	<i>O. curtisi</i>
Rhopalocères (papillons de jour et zygènes)					
<i>Aglais io</i> (Linnaeus, 1758)	Paon-du-jour (Le)	LC	LC	X	X
<i>Aglais urticae</i> (Linnaeus, 1758)	Petite Tortue (La)	LC	LC	X	
<i>Apatura iris</i> (Linnaeus, 1758)	Grand mars changeant (Le)	LC	LC	X	X
<i>Aphantopus hyperantus</i> (Linnaeus, 1758)	Tristan (Le)	LC	LC	X	
<i>Araschnia levana</i> (Linnaeus, 1758)	Carte géographique (La)	LC	LC		X
<i>Brenthis daphne</i> (Denis & Schiffermüller, 1775)	Nacré de la Ronce (Le)	LC	LC	X	
<i>Celastrina argiolus</i> (Linnaeus, 1758)	Azuré des Nerpruns (L')	LC	LC	X	X
<i>Coenonympha arcania</i> (Linnaeus, 1761)	Céphale (Le)	LC	LC	X	
<i>Coenonympha pamphilus</i> (Linnaeus, 1758)	Fadet commun (Le)	LC	LC	X	
<i>Erynnis tages</i> (Linnaeus, 1758)	Point de Hongrie (Le)	LC	LC		X
<i>Gonepteryx rhamni</i> (Linnaeus, 1758)	Citron (Le)	LC	LC	X	X
<i>Leptidea sinapis</i> (Linnaeus, 1758)	Piérède du Lotier (La)	LC	LC	X	
<i>Limenitis camilla</i> (Linnaeus, 1764)	Petit Sylvain (Le)	LC	LC	X	X
<i>Maniola jurtina</i> (Linnaeus, 1758)	Myrtil (Le)	LC	LC	X	X
<i>Melitaea cinxia</i> (Linnaeus, 1758)	Mélitée du Plantain (La)	LC	LC		X
<i>Ochlodes sylvanus</i> (Esper, 1777)	Sylvaine (La)	LC	LC	X	X
<i>Pararge aegeria</i> (Linnaeus, 1758)	Tircis (Le)	LC	LC	X	
<i>Pieris brassicae</i> (Linnaeus, 1758)	Piérède du Chou (La)	LC	LC	X	
<i>Pieris napi</i> (Linnaeus, 1758)	Piérède du Navet (La)	LC	LC	X	X
<i>Pieris rapae</i> (Linnaeus, 1758)	Piérède de la Rave (La)	LC	LC	X	X
<i>Polygonia c-album</i> (Linnaeus, 1758)	Gamma (Le)	LC	LC	X	X
<i>Satyrium ilicis</i> (Esper, 1779)	Thécla de l'Yeuse (La)	LC	LC	X	
<i>Thymelicus sylvestris</i> (Poda, 1761)	Hespérie de la Houque (L')	LC	LC	X	
<i>Vanessa atalanta</i> (Linnaeus, 1758)	Vulcain (Le)	LC	LC	X	X
<i>Melitaea celadussa</i> Fruhstorfer, 1910	Mélitée de Fruhstorfer (La)	NA	NA	X	
<i>Zygaena filipendulae</i> (Linnaeus, 1758)	Zygène du Pied-de-Poule (La)	LC	-	X	X
Odonates (libellules & demoiselles)					
<i>Coenagrion scitulum</i> (Rambur, 1842)	Agrion mignon (L')	NT	LC		X
<i>Aeshna cyanea</i> (O.F. Müller, 1764)	Aesche bleue (L')	LC	LC	X	
<i>Anax imperator</i> Leach, 1815	Anax empereur (L')	LC	LC	X	
<i>Calopteryx splendens</i> (Harris, 1780)	Caloptéryx éclatant	LC	LC		X
<i>Calopteryx virgo</i> (Linnaeus, 1758)	Caloptéryx vierge	LC	LC	X	
<i>Coenagrion puella</i> (Linnaeus, 1758)	Agrion jouvencelle	LC	LC		X
<i>Cordulegaster boltonii</i> (Donovan, 1807)	Cordulégastré annelé (Le)	LC	LC	X	
<i>Crocothemis erythraea</i> (Brullé, 1832)	Crocothémis écarlate (Le)	LC	LC		X
<i>Erythromma lindenii</i> (Selys-Longchamps, 1840)	Agrion de Vander Linden	LC	LC		X
<i>Erythromma viridulum</i> (Charpentier, 1840)	Naïade au corps vert (La)	LC	LC		X
<i>Ischnura elegans</i> (Vander Linden, 1820)	Agrion élégant	LC	LC		X
<i>Libellula depressa</i> Linnaeus, 1758	Libellule déprimée (La)	LC	LC	X	X

Nom latin	Nom vernaculaire	Liste rouge régionale	Liste rouge nationale	Espèce cible des prospections	
				<i>C. bidentata & L. achine</i>	<i>O. curtisii</i>
<i>Onychogomphus forcipatus forcipatus</i> (Linnaeus, 1758)	Gomphe à forceps septentrional (Le)	LC	LC	X	X
<i>Orthetrum albistylum</i> (Selys, 1848)	Orthétrum à stylets blancs (L')	LC	LC	X	X
<i>Orthetrum cancellatum</i> (Linnaeus, 1758)	Orthétrum réticulé (L')	LC	LC		X
<i>Orthetrum coerulescens</i> (Fabricius, 1798)	Orthétrum bleuisant (L')	LC	LC	X	
<i>Platycnemis pennipes</i> (Pallas, 1771)	Agrion à larges pattes	LC	LC		X
<i>Sympetrum sanguineum</i> (O.F. Müller, 1764)	Sympétrum sanguin (Le)	LC	LC		X
<i>Sympetrum striolatum</i> (Charpentier, 1840)	Sympétrum fascié (Le)	LC	LC		X
<i>Anax parthenope</i> (Selys, 1839)	Anax napolitain (L')	NE	LC		X
Orthoptères (grillons, sauterelles et criquets)					
<i>Calliptamus italicus</i> (Linnaeus, 1758)	Caloptène italien	LC	-	X	
<i>Chrysochraon dispar</i> (Germar, 1834)	Criquet des clairières	LC	-	X	X
<i>Euthystira brachyptera</i> (Ocskay, 1826)	Criquet des Genévriers	LC	-	X	
<i>Gomphocerippus brunneus</i> (Thunberg, 1815)	Criquet duettiste	LC	-	X	X
<i>Leptophyes punctatissima</i> (Bosc, 1792)	Leptophye ponctuée	LC	-	X	
<i>Nemobius sylvestris</i> (Bosc, 1792)	Grillon des bois	LC	-	X	
<i>Oecanthus pellucens</i> (Scopoli, 1763)	Grillon d'Italie	LC	-	X	
<i>Pholidoptera griseoaptera</i> (De Geer, 1773)	Decticelle cendrée	LC	-	X	
<i>Pseudochorthippus parallelus</i> (Zetterstedt, 1821)	Criquet des pâtures	LC	-	X	X
<i>Roeseliana roeselii</i> (Hagenbach, 1822)	Decticelle bariolée	LC	-		X
<i>Ruspolia nitidula</i> (Scopoli, 1786)	Conocéphale gracieux	LC	-	X	
<i>Tettigonia viridissima</i> (Linnaeus, 1758)	Grande Sauterelle verte	LC	-	X	
<i>Tetrix</i> sp. Latreille, 1802	-	-	-		X
Autres groupes taxonomiques					
Arachnides					
<i>Evarcha arcuata</i> (Clerck, 1758)	-	-	LC	X	
<i>Mangora acalypha</i> (Walckenaer, 1802)	Mangore petite-bouteille	-	LC	X	
<i>Misumena vatia</i> (Clerck, 1758)	Misumène variable	-	LC	X	
<i>Pisaura mirabilis</i> (Clerck, 1758)	Pisaure admirable	-	LC	X	
<i>Synema globosum</i> (Fabricius, 1775)	Thomise Napoléon	-	LC	X	
<i>Heliophanus</i> sp. C.L. Koch, 1833	-	-	-	X	
<i>Xysticus</i> sp. C.L. Koch, 1835	Xystique	-	-	X	
Coléoptères					
<i>Bembidion prasinum</i> (Duftschmid, 1812)	-	-	-		X
<i>Cetonia aurata</i> (Linnaeus, 1758)	Cétoine dorée (la)	-	-	X	X
<i>Clytra laeviuscula</i> Ratzeburg, 1837	Clytre à grandes taches	-	-		X
<i>Coccinella septempunctata</i> Linnaeus, 1758	Coccinelle à 7 points	-	-	X	
<i>Cryptocephalus moraei</i> (Linnaeus, 1758)	Cagoule noire	-	-	X	
<i>Dryops luridus</i> (Erichson, 1847)	-	-	-		X
<i>Galerucella lineola</i> (Fabricius, 1781)	-	-	-		X
<i>Leptura aurulenta</i> Fabricius, 1792	Lepture abeille	-	-	X	
<i>Paederus riparius</i> (Linnaeus, 1758)	Staphylin rouge à tête noire & étuis bleus	-	-		X

Nom latin	Nom vernaculaire	Liste rouge régionale	Liste rouge nationale	Espèce cible des prospections	
				<i>C. bidentata & L. achine</i>	<i>O. curtisii</i>
<i>Phosphaenus hemipterus</i> (Goeze, 1777)	Ver à pied	-	-	X	
<i>Plagiodera versicolora</i> (Laicharting, 1781)	Chrysomète versicolore du Saule	-	-		X
<i>Propylea quatuordecimpunctata</i> (Linnaeus, 1758)	Coccinelle à damier	-	-	X	
<i>Psyllobora vigintiduopunctata</i> (Linnaeus, 1758)	Coccinelle à 22 points	-	-	X	
<i>Stenurella melanura</i> (Linnaeus, 1758)	Lepture à poils durs	-	-	X	
<i>Strophosoma melanogrammum</i> (Forster, 1771)	-	-	-	X	
Hémiptères					
<i>Adelphocoris lineolatus</i> (Goeze, 1778)	-	-	-	X	
<i>Adelphocoris reichelii</i> (Fieber, 1836)	-	-	-	X	
<i>Adelphocoris seticornis</i> (Fabricius, 1775)	-	-	-	X	
<i>Aelia acuminata</i> (Linnaeus, 1758)	Punaise à tête allongée	-	-		X
<i>Amblytulus nasutus</i> (Kirschbaum, 1856)	-	-	-	X	
<i>Aquarius najas</i> (De Geer, 1773)	-	-	-		X
<i>Aquarius paludum</i> (Fabricius, 1794)	Porteur d'eau palustre	-	-		X
<i>Campyloneura virgula</i> (Herrich-Schäffer, 1835)	-	-	-	X	X
<i>Capsus ater</i> (Linnaeus, 1758)	-	-	-	X	
<i>Carpocoris</i> sp. Kolenati, 1846	-	-	-	X	
<i>Carpocoris purpureipennis</i> (De Geer, 1773)	-	-	-	X	
<i>Cercopis vulnerata</i> Rossi, 1807	Cercope	-	-	X	
<i>Charagochilus gyllenhalii</i> (Fallén, 1807)	-	-	-	X	
<i>Cicadella viridis</i> (Linnaeus, 1758)	Cicadelle verte	-	-	X	
<i>Coptosoma scutellatum</i> (Geoffroy, 1785)	Punaise cuirasse	-	-	X	
<i>Coreus marginatus</i> (Linnaeus, 1758)	Corée marginée	-	-	X	X
<i>Coriomeris denticulatus</i> (Scopoli, 1763)	-	-	-	X	
<i>Cryptostemma alienum</i> Herrich-Schäffer, 1835	-	-	-		X
<i>Cymus glandicolor</i> Hahn, 1832	-	-	-	X	
<i>Cymus melanocephalus</i> Fieber, 1861	-	-	-	X	
<i>Deraeocoris lutescens</i> (Schilling, 1837)	-	-	-		X
<i>Deraeocoris ruber</i> (Linnaeus, 1758)	-	-	-	X	
<i>Dicranocephalus albipes</i> (Fabricius, 1781)	-	-	-	X	
<i>Dolycoris baccharum</i> (Linnaeus, 1758)	Punaise des baies	-	-	X	
<i>Eurygaster testudinaria</i> (Geoffroy in Fourcroy, 1785)	Punaise tortue brune	-	-	X	
<i>Eysarcoris aeneus</i> (Scopoli, 1763)	-	-	-	X	
<i>Gerris gibbifer</i> Schummel, 1832	-	-	-	X	
<i>Gerris lacustris</i> (Linnaeus, 1758)	Ciseau	-	-	X	X
<i>Graphosoma italicum italicum</i> (O.F. Müller, 1766)	-	-	-		X
<i>Heterocordylus tibialis</i> (Hahn, 1833)	-	-	-	X	
<i>Heterotoma planicornis</i> (Pallas, 1772)	-	-	-	X	
<i>Himacerus apterus</i> (Fabricius, 1798)	-	-	-	X	
<i>Himacerus mirmicoides</i> (O. Costa, 1834)	Nabide-fourmi	-	-	X	
<i>Hydrometra stagnorum</i> (Linnaeus, 1758)	Hydromètre stagnant	-	-		X

Nom latin	Nom vernaculaire	Liste rouge régionale	Liste rouge nationale	Espèce cible des prospections	
				<i>C. bidentata & L. achine</i>	<i>O. curtisii</i>
<i>Leptopterna dolabrata</i> (Linnaeus, 1758)	-	-	-	X	
<i>Lygus pratensis</i> (Linnaeus, 1758)	-	-	-	X	
<i>Macrosaldula scotica</i> (Curtis, 1835)	-	-	-		X
<i>Megaloceroea recticornis</i> (Geoffroy, 1785)	Punaise verte à antennes droites	-	-	X	
<i>Mesovelia furcata</i> Mulsant & Rey, 1852	-	-	-		X
<i>Nabis</i> sp. Latreille, 1802	-	-	-	X	
<i>Nezara viridula</i> (Linnaeus, 1758)	Punaise verte ponctuée	-	-		X
<i>Neottiglossa leporina</i> (Herrich-Schäffer, 1830)	-	-	-	X	
<i>Orthotylus</i> sp. Fieber, 1858	-	-	-	X	
<i>Palomena prasina</i> (Linnaeus, 1761)	Punaise verte	-	-	X	X
<i>Phylus melanocephalus</i> (Linnaeus, 1767)	-	-	-	X	
<i>Piezodorus lituratus</i> (Fabricius, 1794)	-	-	-	X	
<i>Rhopalus maculatus</i> (Fieber, 1837)	-	-	-	X	
<i>Stenodema calcarata</i> (Fallén, 1807)	-	-	-	X	
<i>Stenotus binotatus</i> (Fabricius, 1794)	-	-	-	X	X
<i>Velia</i> sp. Latreille, 1804	-	-	-	X	
Hétérocères					
<i>Lasiocampa quercus</i> (Linnaeus, 1758)	Bombyx du Chêne (Le)	-	-		X
<i>Macroglossum stellatarum</i> (Linnaeus, 1758)	Moro-Sphinx (Le)	-	-	X	



Zygène transalpine (*Zygaena transalpina*) observée à Tavaux (N. Orliac)

PARTIE 2 : SYNTHÈSE GLOBALE ET PERSPECTIVES 2026

AMÉLIORATION DES CONNAISSANCES À L'ÉCHELLE COMMUNALE

Les prospections réalisées en 2025 ont permis aux trois communes visitées d'atteindre le seuil des 40 espèces connues (60 espèces en ce qui concerne Abergement-la-Ronce). Deux communes seulement restent en deçà de ce niveau de connaissance et devraient être prospectées en 2026 (tableau V). Ce nombre est bien inférieur au bilan de 2024, notamment grâce à des prospections bénévoles. Que tous les observateurs ayant participé à celles-ci soient remerciés (Barré-Chaubet H. (DE), Dupré A. & Mignot R. (LPO BFC)).

TABLEAU V – Liste des deux communes ayant moins de 30 espèces connues au 01/11/2025.

Commune	Nombre d'espèces connues (rhopalocères, odonates et orthoptères)
Biarne	32
Villers-Robert	33

Comme indiqué dans le rapport de l'année précédente (Itrac-Bruneau, 2024), lorsque les prospections viseront l'objectif de 50 espèces par commune, il sera

préférable de donner la priorité aux communes n'ayant pas fait l'objet de prospections récentes par le CBNFC ou des bénévoles. Le cas échéant, et même pour les prospections visant 40 espèces, il sera essentiel, en plus de repérer les secteurs déjà prospectés dans chaque commune, de tenir compte des dates de ces prospections afin de cibler des espèces aux phénologies variées et ainsi compléter au mieux les listes communales.

RECHERCHE D'ESPÈCES PRIORITAIRES

LE CORDULÉGASTRE BIDENTÉ (*CORDULEGASTER BIDENTATA*)

Pour la première année de prospections dans la forêt de Chaux, un nombre important de sites a été prospecté sans succès. Les prospections futures pourront s'orienter vers quelques sites à l'ouest du massif forestier (Fontaine Elza...). En 2024, un salarié de la LPO (Cuenot.T) a pu observer l'espèce à Moisse, mais en dehors du Massif de la Serre, dans un petit fossé en milieu plus ouvert que ceux prospectés durant ces dernières années. Il est donc possible, étant donné les nombreuses tentatives infructueuses de recherche dans le massif même (Jacquot & Vuillemenot, 2018, 2019 ; Itrac-Bruneau, 2024 ; Orliac, 2024), que l'espèce ne se reproduise pas directement dans les milieux boisés, mais que des individus erratiques seulement y aient été observés en 2011 (et probablement en 2023).



Damier de la succise (*Euphydryas aurinia*), une espèce observée pour la dernière fois dans la CAGD en 2011 (N. Orliac)

Les prospections dans la CAGD devraient donc plutôt se concentrer sur des ruisselets et des cours d'eau en milieu plus ouvert. Dans tous les cas, et grâce à ces précisions quant à son écologie dans le secteur, il n'est à priori pas nécessaire de consacrer plus d'une année supplémentaire pour ces prospections en forêt de Chaux, contrairement au planning qui prévoyait des prospections durant plusieurs années encore (Orliac, 2023).

LA BACCHANTE (*LOPINGA ACHINE*)

En ce qui concerne la bacchante, il est proposé de continuer les prospections une dernière année en forêt de Chaux, en parallèle de celles ciblant le cordulégastre bidenté, comme prévu dans le calendrier.

Les années suivantes, les prospections devront s'orienter vers d'autres massifs forestiers, comme les bois de Villers-Robert où l'espèce a été observée à proximité récemment (Itrac-Bruneau, 2023), ou encore dans les Bois de Gevry/Malnoue où l'espèce a été observée en 2024 (obs. H.Barré-Chaubet, DE, 2024).

Une surveillance plus approfondie des fluctuations de l'espèce et de sa répartition en forêt de Chaux apparaît bien évidemment nécessaire, mais le volume de temps imparti aux prospections annuelles de ce programme n'est actuellement pas suffisant pour évaluer ces tendances dans un massif aussi grand.

LA CORDULIE À CORPS FIN (*OXYGASTRA CURTISII*)

Le secteur le plus en aval du Doubs au sein de la CAGD paraît définitivement moins favorable à *Oxygastrea* que certaines zones prospectées plus en amont les années précédentes. Cependant, il serait quand même

intéressant de prospecter encore un ou deux ans au sein des communes de Champdivers, Peseux (Doubs) et Nevy-lès-Dole (Loue) afin d'avoir une répartition globale la plus exhaustive possible pour cette espèce protégée.

AUTRES ESPÈCES

Dans le cas où le temps le permettrait, il semblerait intéressant de prospecter le lieu-dit des Grands Essarts à Damparis assez tôt en saison afin d'y rechercher le damier de la succise. Cette espèce n'est connue historiquement que d'une seule population dans la CAGD, au Mont Roland (obs. M.Mazuy, CEN FC, 2011), aujourd'hui probablement éteinte. Cette espèce est considérée comme « potentiellement menacée » en région (CBNFC-ORI, 2013).

À Villers-Robert, il semblerait que quelques plans d'eau encore non prospectés puissent être favorables à la cordulie à deux taches (*Epithea bimaculata* (Charpentier, 1825)), et des recherches pourraient être entreprises dans un cadre opportuniste, par exemple durant les prospections à l'échelle communale.

BIBLIOGRAPHIE

- CBNFC-ORI, 2013. Listes rouges régionales d'insectes de Franche-Comté : Libellules (Odonates), Criquets, Sauterelles et Grillons (Orthoptères), Papillons de jour (Rhopalocères & Zygènes) et Mantes (Mantidés). Conservatoire botanique national de Franche-Comté - Observatoire régional des Invertébrés, 12 p.
- Coppa G., 1993. Nouvelles observations de *Cordulegaster bidentata* Selys, 1843 dans le département des Ardennes (Odonata, Anisoptera, Cordulegastridae). *Martinia* **9** (3), p : 53-55.
- Itrac-Bruneau R., 2023. Compléments d'inventaires entomologiques sur la Communauté de communes du Val d'Amour dans le cadre de la réalisation d'un ABC. Synthèse des prospections 2023. Conservatoire botanique national de Franche-Comté - Observatoire régional des Invertébrés, 15 p.
- Itrac-Bruneau R., 2024. Entomofaune de la Communauté d'agglomération du Grand Dole. Résultats du programme d'actions 2024. Conservatoire botanique national de Franche-Comté - Observatoire régional des Invertébrés, 12 p. + annexes.
- Jacquot P. & Vuilleminot M., 2019. Flore, habitats naturels et entomofaune de la Communauté d'agglomération du Grand Dole. Résultats du programme d'actions 2019. Conservatoire botanique national de Franche-Comté - Observatoire régional des Invertébrés, 25 p. + annexes.
- Jacquot P. & Vuilleminot M., 2018. Flore, habitats naturels et entomofaune de la Communauté d'agglomération du Grand Dole. Résultats du programme d'actions 2018. Conservatoire botanique national de Franche-Comté - Observatoire régional des Invertébrés, 27 p. + annexes.
- Orliac N., 2023. Entomofaune de la Communauté d'agglomération du Grand Dole : synthèse des connaissances existantes (odonates, orthoptères et rhopalocères) et perspectives d'amélioration. Conservatoire botanique national de Franche-Comté - Observatoire régional des Invertébrés, 13 p. + annexes.
- Orliac N., 2024. Entomofaune de la Communauté d'Agglomération du Grand Dole. Résultats du programme d'actions 2023. Conservatoire botanique national de Franche-Comté - Observatoire régional des Invertébrés, 15 p.
- SHNA-OFAB, CBNFC-ORI & OPIE F., 2022. Atlas des Odonates de Bourgogne-Franche-Comté Vol. Hors-Série n°17. Bourgogne-Franche-Comté Nature, 446 p.



CONTACTS

Conservatoire
botanique national
de Franche-Comté -
Observatoire régional
des Invertébrés

9 rue Jacquard
BP 61738
25043 Besançon Cedex
03.81.83.03.58
cbnfc@cbnfc.org

WWW.CBNFC-ORI.ORG

