

Dryopteride dilatée (*Dryopteris dilatata*) (N. Orliac)

INVENTAIRE DE LA FLORE DU SITE DE LA PLANCHE DES BELLES-FILLES

Plancher-les-Mines – 2025

Résumé du rapport : Dans le cadre du partenariat avec le département de la Haute-Saône, un inventaire botanique a été mené en 2025 sur le site de la Planche des Belles-Filles. Cette démarche a pour objectif principal d'actualiser et de transmettre les connaissances floristiques du secteur, afin de fournir aux services départementaux des informations utiles à la gestion et à l'organisation d'événements (notamment cyclistes). Ces données pourront également contribuer à une meilleure sensibilisation du grand public à la richesse floristique du site.

PARTIE 1

PRÉSENTATION DU SITE

INTRODUCTION

Située à la limite entre la Haute-Saône et le Territoire de Belfort, la Planche des Belles-Filles est un sommet du massif des Vosges culminant à 1148 mètres d'altitude. Le site, bien connu pour son rôle d'arrivée d'étape cycliste, se caractérise par une mosaïque de

milieux montagnards : hêtraies-sapinières, landes à myrtilles et surtout prairies sur sol acide (acidiphiles). Les milieux ouverts, plus connus sous le nom de « chaumes », sont issus de déforestations anciennes, et confèrent toute l'originalité de ce site. Ces chaumes sont peu représentées en Franche-Comté, en particulier sur d'aussi grandes surfaces, et accueillent une flore tout à fait remarquable à l'échelle régionale. Le site est limitrophe, au sud-est, du site Natura 2000 « Forêts, landes et marais des Ballons d'Alsace et de Servance », et de la Réserve Naturelle Nationale des Ballons-Comtois.

Le site a été prospecté à deux reprises au cours de l'année, les 3 juin et 31 juillet, afin d'appréhender au mieux sa richesse floristique.

CARTOGRAPHIE

La figure 1 ci-dessous présente les grands types de milieux présents sur le site. En l'absence de périmètre défini, celui-ci a été délimité de manière arbitraire, en suivant toutefois la limite départementale sur la bordure est.

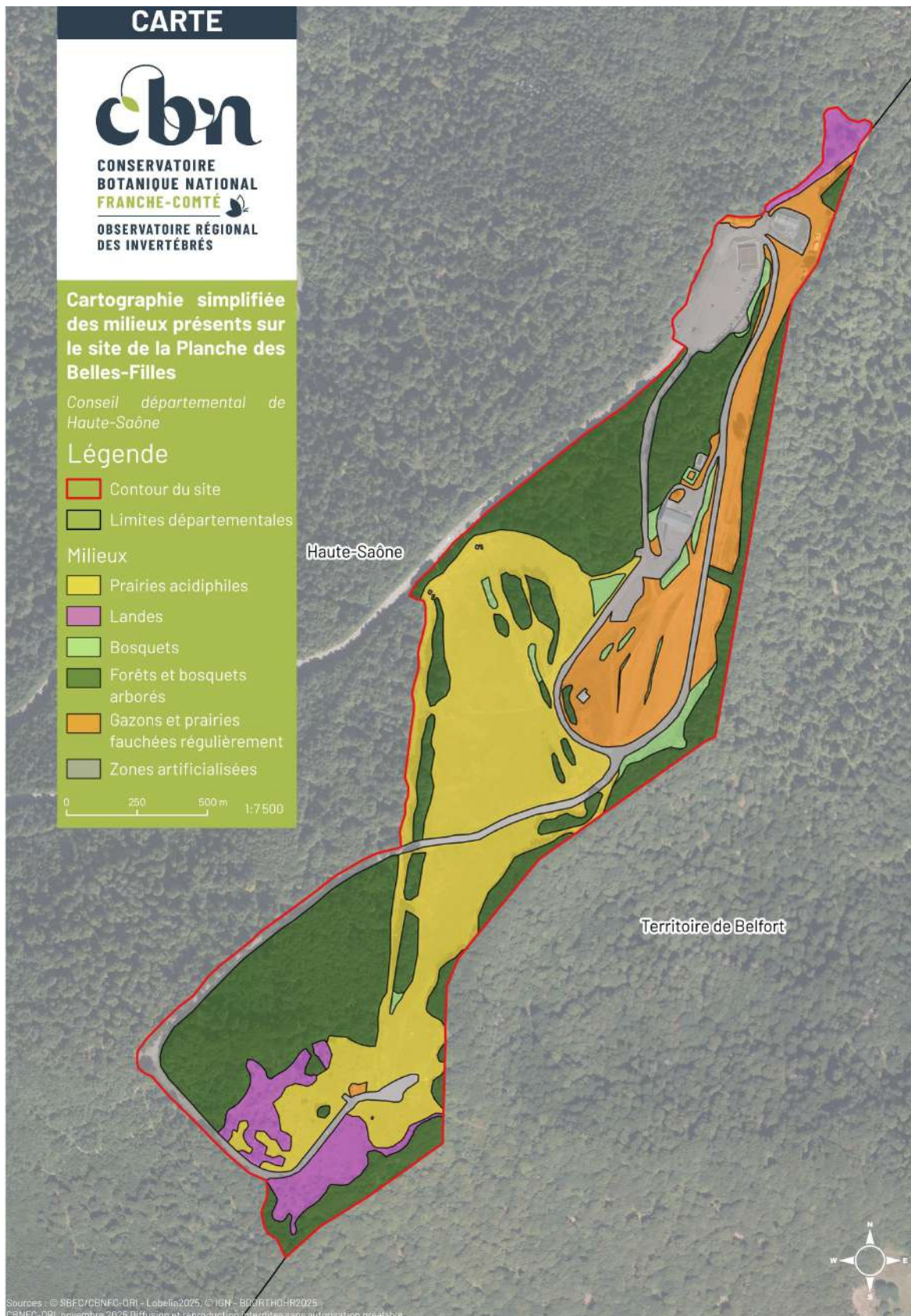


FIGURE 1 – Cartographie simplifiée des milieux recensés sur le site.

PARTIE 2

RÉSULTATS

Durant les prospections, 53 relevés botaniques ont été effectués, pour un total de 1154 données botaniques correspondant à 198 taxons. La carte en annexe 1 présente la localisation des relevés, et la liste des taxons est quant à elle présentée en annexe 2.

ESPÈCES REMARQUABLES

Espèces recensées

Parmi les espèces recensées, plusieurs se distinguent par leur statut de protection ou de rareté. Le site accueille une espèce protégée régionalement, trois menacées et quatre quasi-menacées, soit sept espèces concernées. Parmi elles, deux sont déterminantes pour les ZNIEFF régionales et trois pour les ZNIEFF départementales.

À celles-ci s'ajoutent deux autres espèces déterminantes à l'échelle de la Haute-Saône, mais sans statut de menace.

La plupart des enjeux sont localisés dans les zones ouvertes et entretenues extensivement que sont les prairies acidiphiles et les landes. La figure 2 fait état de la localisation des enjeux floristiques du site. Les enjeux pris en compte sont :

- Les espèces menacées (à l'échelle nationale et de la Franche-Comté)(Ferrez, 2014)
- Les espèces protégées (à l'échelle nationale et de la Franche-Comté)(Arrêté du 22 juin 1992).

Mentions historiques

Parmi toutes les espèces à enjeu identifiées, deux espèces localisées historiquement sur le site n'ont pas été retrouvées lors des inventaires de 2025.

Lycopodium clavatum L., 1753

Cette espèce, protégée au niveau régional, est citée de la Planche des Belles-Filles, et plus précisément des chaumes constituant la « Piste de ski de la Haute-Planche », entre 1993 et 1996 (obs. Piguet Albert). Il est probable que ce taxon ait disparu du site.

Platanthera chlorantha (Custer) Rchb., 1828

Cette orchidée, également protégée au niveau régional, est citée du site entre 1999 et 2001 (obs. Berthiaux Alain), puis encore de la « Route menant à la Planche-des-Belles-Filles » en 2010 (obs. Thiery François). Cette dernière observation, non localisée précisément, ne fait pas forcément référence à une population présente sur le site. À noter que les dates de prospections n'étaient pas forcément idéales pour détecter cette espèce, qui pourrait tout à fait être encore présente sur le site.



FIGURE 2 – Cartographie des espèces à enjeu recensées sur le site.

RECOMMANDATIONS DE GESTION

Au regard des observations effectuées sur le terrain, de l'analyse des données historiques et de l'examen des orthophotographies, trois mesures de gestion devraient idéalement être mises en œuvre en priorité.

1- Limiter au plus l'augmentation des zones artificialisées, surtout au profit des prairies acidiphiles et des landes

D'après les photos aériennes, la surface des zones artificialisées n'a cessé d'augmenter au fil des années. Alors qu'il n'existait qu'un bâtiment agricole de petite taille sur le site au milieu du 20^e siècle, la surface artificialisée était d'environ :

- **6%** dans les années 2000-2010, après la construction de l'actuel parking et de deux bâtiments
- **12%** au début des années 2010 avec la construction de routes et chemins sur le site
- **13 %** dans les années 2020, consécutivement à l'allongement de la route vers le sommet de la Planche.

La surface artificialisée a ainsi plus que doublé depuis 2010. Ce chiffre n'inclut toutefois pas les zones de prairies acidiphiles et de landes transformées en gazons ou en prairies régulièrement fauchées (en orange sur la figure 1), qui représentent environ 12 % du site et dont l'intérêt botanique est nettement inférieur à celui des zones de prairies acidiphiles et de landes (milieux de chaumes d'origine).

Cette augmentation des surfaces anthropisées se fait surtout au détriment de landes et de prairies, milieux présentant les enjeux floristiques les plus importants du site (figure 3).

2- Maintenir l'ouverture des prairies acidiphiles et des landes

Outre la limitation de l'artificialisation des prairies et des landes, il apparaît également important d'enrayer la fermeture de ces milieux d'intérêt. Un pâturage extensif (< 0,7 UGB/ha/an) devrait être maintenu sur ces zones, comme c'est déjà le cas sur le secteur en dessous de la nouvelle route menant au sommet. Une fauche tardive et en alternance pourrait également être envisagée, avec exportation du produit de fauche. Cet entretien serait idéalement à compléter avec un arrachage manuel des ligneux sur les fronts de colonisation en progression, notamment les lisières.

3- Éviter d'empiéter sur les zones à enjeux lors d'évènements sur le site

Afin de protéger les espèces présentant les enjeux les plus importants lors d'évènements organisés sur le col, une carte a été réalisée (figure 4). Les zones à protéger en priorité sont représentées en rouge hachuré.

Dans un second temps, il semble important de circonscrire les infrastructures temporaires et les spectateurs en dehors des zones identifiées comme prairies acidiphiles et landes, et de concentrer ces derniers sur des zones d'ores et déjà artificialisées, telles que parkings, chemins ou les gazons entretenus (identifiés sur les figures 1 & 3).

BIBLIOGRAPHIE

- Ferrez Y. (Coord.), 2014. Liste rouge régionale de la flore vasculaire de Franche-Comté, 2014. Évaluation du risque de disparition selon la méthodologie et la démarche de l'UICN. Conservatoire botanique national de Franche-Comté – Observatoire régional des Invertébrés, 12 p.
- Arrêté du 22 juin 1992 relatif à la liste des espèces végétales protégées en région Franche-Comté complétant la liste nationale. Consulté le 24/11/2025.





FIGURE 3 – Cartographie superposée des espèces à enjeu et des milieux présents sur le site.



FIGURE 4 – Cartographie des zones prioritaires à protéger lors des événements sur le site.

ANNEXES

-  Annexe 1 : Localisation des relevés botaniques effectués à la Planche des Belles-Filles durant les prospections de 2025.
-  Annexe 2 : Liste des espèces végétales recensées à la Planche des Belles-Filles durant les prospections de 2025.

Annexe 1 : Localisation des relevés botaniques effectués à la Planche des Belles-Filles durant les prospections de 2025.



Annexe 2 : Liste des espèces végétales recensées à la Planche des Belles-Filles durant les prospections de 2025.

Nom latin	Nom vernaculaire	Statut liste rouge nationale	Statut liste rouge régionale	Statut de protection régionale	Statut ZNIEFF
<i>Pseudorchis albida</i> (L.) Á.Löve & D.Löve	Faux orchis blanc	LC	VU	PR	Det. BFC
<i>Scorzoneroides pyrenaica</i> (Gouan) Holub	Liondent des Pyrénées	LC	VU	-	Det. BFC
<i>Viola lutea</i> Huds.	Violette jaune	LC	VU	-	Det. 70
<i>Arnica montana</i> L.	Arnica des montagnes	LC	NT	-	Det. 70
<i>Meum athamanticum</i> Jacq.	Méum athamante	LC	NT	-	-
<i>Narcissus poeticus</i> L.	Narcisse des poètes	LC	NT	-	Det. 70
<i>Polygala serpyllifolia</i> Hose	Polygale à feuilles de serpolet	LC	NT	-	-
<i>Phyteuma nigrum</i> F.W.Schmidt	Raiponce noire	LC	DD	-	-
<i>Stellaria nemorum</i> subsp. <i>nemorum</i> L	Stellaire des bois	LC	DD	-	-
<i>Centaurea nigra</i> L.	Centaurée noire	DD	LC	-	-
<i>Geranium sylvaticum</i> L.	Géranium des bois	LC	LC	-	Det. 70
<i>Lonicera nigra</i> L.	Chèvrefeuille noire	LC	LC	-	Det. 70
<i>Rumex arifolius</i> All.	Patience à feuilles de gouet	LC	LC	-	Det. 70
<i>Abies alba</i> Mill.	Sapin blanc	LC	LC	-	-
<i>Acer pseudoplatanus</i> L.	Érable sycomore	LC	LC	-	-
<i>Achillea millefolium</i> L.	Achillée millefeuille	LC	LC	-	-
<i>Agrostis capillaris</i> L.	Agrostide capillaire	LC	LC	-	-
<i>Ajuga reptans</i> L.	Bugle rampante	LC	LC	-	-
<i>Alchemilla filicaulis</i> Buser	Alchemille velue	LC	LC	-	-
<i>Alchemilla monticola</i> Opiz	Alchémille des montagnes	LC	LC	-	-
<i>Alchemilla xanthochlora</i> Rothm.	Alchémille vert jaune	LC	LC	-	-
<i>Alopecurus pratensis</i> L.	Vulpin des prés	LC	LC	-	-
<i>Anemone nemorosa</i> L.	Anémone des bois	LC	LC	-	-
<i>Angelica sylvestris</i> L.	Angélique sylvestre	LC	LC	-	-
<i>Anisantha sterilis</i> (L.) Nevski	Brome stérile	LC	LC	-	-
<i>Anthoxanthum odoratum</i> L.	Flouve odorante	LC	LC	-	-
<i>Arabidopsis arenosa</i> (L.) Lawalrée	Fausse arabette des sables	LC	LC	-	-
<i>Arenaria serpyllifolia</i> L.	Sabline à feuilles de serpolet	LC	LC	-	-
<i>Aria edulis</i> (Willd.) M.Roem.	Alisier blanc	LC	LC	-	-
<i>Arrhenatherum elatius</i> (L.) P.Beauv. ex J.Presl & C.Presl	Fromental élevé	LC	LC	-	-
<i>Artemisia vulgaris</i> L.	Armoise commune	LC	LC	-	-

Nom latin	Nom vernaculaire	Statut liste rouge nationale	Statut liste rouge régionale	Statut de protection régionale	Statut ZNIEFF
<i>Athyrium filix-femina</i> (L.) Roth	Fougère femelle	LC	LC	-	-
<i>Avenella flexuosa</i> (L.) Drejer	Canche flexueuse	LC	LC	-	-
<i>Barbarea vulgaris</i> W.T.Aiton	Barbarée commune	LC	LC	-	-
<i>Betonica officinalis</i> L.	Bétoine officinale	LC	LC	-	-
<i>Betula pendula</i> Roth	Bouleau pleureur	LC	LC	-	-
<i>Bistorta officinalis</i> Delarbre	Bistorte	LC	LC	-	-
<i>Brachypodium sylvaticum</i> (Huds.) P.Beauv.	Brachypode des forêts	LC	LC	-	-
<i>Bromus hordeaceus</i> L.	Brome mou	LC	LC	-	-
<i>Calluna vulgaris</i> (L.) Hull	Callune commune	LC	LC	-	-
<i>Campanula rotundifolia</i> L.	Campanule à feuilles rondes	LC	LC	-	-
<i>Carex brizoides</i> L.	Laïche fausse brize	LC	LC	-	-
<i>Carex leporina</i> L.	Laïche patte-de-lièvre	LC	LC	-	-
<i>Carex pendula</i> Huds.	Laïche à épis pendants	LC	LC	-	-
<i>Carex pilulifera</i> L.	Laïche à pilules	LC	LC	-	-
<i>Carpinus betulus</i> L.	Charme commun	LC	LC	-	-
<i>Centaurea jacea</i> L.	Centauree jacée	LC	LC	-	-
<i>Cerastium fontanum</i> Baumg.	Céaiste des sources	LC	LC	-	-
<i>Chaenorhinum minus</i> (L.) Lange	Petite chénorrhine	LC	LC	-	-
<i>Chamaenerion angustifolium</i> (L.) Scop.	Épilobe à feuilles étroites	LC	LC	-	-
<i>Cichorium intybus</i> L.	Chicorée sauvage	LC	LC	-	-
<i>Cirsium arvense</i> (L.) Scop.	Cirse des champs	LC	LC	-	-
<i>Convolvulus arvensis</i> L.	Liseron des champs	LC	LC	-	-
<i>Convolvulus sepium</i> L.	Liseron des haies	LC	LC	-	-
<i>Corylus avellana</i> L.	Noisetier commun	LC	LC	-	-
<i>Cystopteris fragilis</i> (L.) Bernh.	Cystoptéride fragile	LC	LC	-	-
<i>Cytisus scoparius</i> (L.) Link	Cytise à balais	LC	LC	-	-
<i>Dactylis glomerata</i> L.	Dactyle aggloméré	LC	LC	-	-
<i>Dactylorhiza maculata</i> (L.) Soó	Dactylorhize maculé	LC	LC	-	-
<i>Deschampsia cespitosa</i> (L.) P.Beauv.	Canche cespiteuse	LC	LC	-	-
<i>Digitalis purpurea</i> L.	Digitale pourpre	LC	LC	-	-
<i>Dryopteris dilatata</i> (Hoffm.) A.Gray	Dryoptéride dilatée	LC	LC	-	-
<i>Dryopteris filix-mas</i> (L.) Schott	Dryoptéride fougère-mâle	LC	LC	-	-
<i>Echium vulgare</i> L.	Vipérine commune	LC	LC	-	-
<i>Elytrigia repens</i> (L.) Desv. ex Nevski	Chiendent rampant	LC	LC	-	-
<i>Epilobium montanum</i> L.	Épilobe des montagnes	LC	LC	-	-

Nom latin	Nom vernaculaire	Statut liste rouge nationale	Statut liste rouge régionale	Statut de protection régionale	Statut ZNIEFF
<i>Epilobium tetragonum</i> L.	Épilobe à tige carrée	LC	LC	-	-
<i>Eupatorium cannabinum</i> L.	Eupatoire chanvrine	LC	LC	-	-
<i>Euphrasia officinalis</i> L.	Euphrase officinale	LC	LC	-	-
<i>Fagus sylvatica</i> L.	Hêtre des forêts	LC	LC	-	-
<i>Festuca nigrescens</i> Lam.	Fétuque noircissante	LC	LC	-	-
<i>Fragaria vesca</i> L.	Fraisier sauvage	LC	LC	-	-
<i>Fraxinus excelsior</i> L.	Frêne élevé	LC	LC	-	-
<i>Galeopsis tetrahit</i> L.	Galéopsis tétrahit	LC	LC	-	-
<i>Galium album</i> Mill.	Gaillet blanc	LC	LC	-	-
<i>Galium odoratum</i> (L.) Scop.	Gaillet odorant	LC	LC	-	-
<i>Galium saxatile</i> L.	Gaillet des rochers	LC	LC	-	-
<i>Genista pilosa</i> L.	Genêt poilu	LC	LC	-	-
<i>Genista sagittalis</i> L.	Genêt sagitté	LC	LC	-	-
<i>Genista tinctoria</i> L.	Genêt des teinturiers	LC	LC	-	-
<i>Geranium robertianum</i> L.	Géranium herbe-à-Robert	LC	LC	-	-
<i>Geum urbanum</i> L.	Benoîte des villes	LC	LC	-	-
<i>Heracleum sphondylium</i> L.	Berce sphondyle	LC	LC	-	-
<i>Hypericum maculatum</i> Crantz	Millepertuis maculé	LC	LC	-	-
<i>Hypochaeris radicata</i> L.	Porcelle enracinée	LC	LC	-	-
<i>Impatiens noli-tangere</i> L.	Impatiens ne-me-touchez-pas	LC	LC	-	-
<i>Jacobaea erucifolia</i> (L.) G.Gaertn., B.Mey. & Scherb.	Jacobée à feuilles de roquette	LC	LC	-	-
<i>Jacobaea vulgaris</i> Gaertn.	Jacobée commune	LC	LC	-	-
<i>Juncus effusus</i> L.	Jonc épars	LC	LC	-	-
<i>Knautia arvensis</i> (L.) Coult.	Knautie des champs	LC	LC	-	-
<i>Knautia dipsacifolia</i> Kreutzer	Knautie à feuilles de cardère	LC	LC	-	-
<i>Lactuca muralis</i> (L.) Gaertn.	Laitue des murs	LC	LC	-	-
<i>Lactuca serriola</i> L.	Laitue scariole	LC	LC	-	-
<i>Lamium album</i> L.	Lamier blanc	LC	LC	-	-
<i>Lapsana communis</i> L.	Lampsane commune	LC	LC	-	-
<i>Lathyrus linifolius</i> (Reichard) Bässler	Gesse à feuilles de Lin	LC	LC	-	-
<i>Lathyrus sylvestris</i> L.	Gesse sylvestre	LC	LC	-	-
<i>Leucanthemum ircutianum</i> DC.	Marguerite d'Irkutsk	LC	LC	-	-
<i>Linaria repens</i> (L.) Mill.	Linaire rampante	LC	LC	-	-
<i>Lolium perenne</i> L.	lvraie vivace	LC	LC	-	-
<i>Lotus corniculatus</i> L.	Lotier corniculé	LC	LC	-	-
<i>Luzula campestris</i> (L.) DC.	Luzule champêtre	LC	LC	-	-

Nom latin	Nom vernaculaire	Statut liste rouge nationale	Statut liste rouge régionale	Statut de protection régionale	Statut ZNIEFF
<i>Luzula luzuloides</i> (Lam.) Dandy & Wilmott	Luzule fausse luzule	LC	LC	-	-
<i>Luzula multiflora</i> (Ehrh.) Lej.	Luzule multiflore	LC	LC	-	-
<i>Luzula sylvatica</i> (Huds.) Gaudin	Luzule des forêts	LC	LC	-	-
<i>Malus sylvestris</i> (L.) Mill.	Pommier sylvestre	LC	LC	-	-
<i>Medicago lupulina</i> L.	Luzerne lupuline	LC	LC	-	-
<i>Milium effusum</i> L.	Millet diffus	LC	LC	-	-
<i>Myosotis arvensis</i> (L.) Hill	Myosotis des champs	LC	LC	-	-
<i>Nardus stricta</i> L.	Nard raide	LC	LC	-	-
<i>Omalotheca sylvatica</i> (L.) Sch.Bip. & F.W.Schultz	Gnaphale des bois	LC	LC	-	-
<i>Oxalis acetosella</i> L.	Oxalide petite-oseille	LC	LC	-	-
<i>Persicaria lapathifolia</i> (L.) Delarbre	Persicaire à feuilles de patience	LC	LC	-	-
<i>Picea abies</i> (L.) H.Karst.	Épicéa commun	LC	LC	-	-
<i>Picris hieracioides</i> L.	Picride fausse épervière	LC	LC	-	-
<i>Pilosella officinarum</i> F.W.Schultz & Sch.Bip.	Pilloselle officinale	LC	LC	-	-
<i>Pimpinella major</i> (L.) Huds.	Boucage élevé	LC	LC	-	-
<i>Pinus sylvestris</i> L.	Pin sylvestre	LC	LC	-	-
<i>Plantago lanceolata</i> L.	Plantain lancéolé	LC	LC	-	-
<i>Plantago major</i> L.	Plantain élevé	LC	LC	-	-
<i>Poa annua</i> L.	Pâturin annuel	LC	LC	-	-
<i>Poa chaixii</i> Vill.	Pâturin de Chaix	LC	LC	-	-
<i>Poa pratensis</i> L.	Pâturin des prés	LC	LC	-	-
<i>Poa trivialis</i> L.	Pâturin commun	LC	LC	-	-
<i>Polygonatum verticillatum</i> (L.) All.	Sceau-de-Salomon verticillé	LC	LC	-	-
<i>Polygonum aviculare</i> L.	Renouée des oiseaux	LC	LC	-	-
<i>Populus tremula</i> L.	Peuplier tremble	LC	LC	-	-
<i>Potentilla erecta</i> (L.) Rausch.	Potentille dressée	LC	LC	-	-
<i>Potentilla verna</i> L.	Potentille printanière	LC	LC	-	-
<i>Prenanthes purpurea</i> L.	Préanthe pourpre	LC	LC	-	-
<i>Prunella vulgaris</i> L.	Herbe Catois	LC	LC	-	-
<i>Rabelera holostea</i> (L.) M.T.Sharpley & E.A.Tripp	Stellaire holostée	LC	LC	-	-
<i>Ranunculus acris</i> L.	Renoncule âcre	LC	LC	-	-
<i>Ranunculus repens</i> L.	Renoncule rampante	LC	LC	-	-
<i>Ranunculus serpens</i> Schrank	Renoncule tubéreuse	LC	LC	-	-
<i>Rhinanthus minor</i> L.	Rhinanthe mineur	LC	LC	-	-

Nom latin	Nom vernaculaire	Statut liste rouge nationale	Statut liste rouge régionale	Statut de protection régionale	Statut ZNIEFF
<i>Rubus idaeus</i> L.	Ronce framboisier	LC	LC	-	-
<i>Rumex acetosa</i> L.	Patience oseille	LC	LC	-	-
<i>Rumex acetosella</i> L.	Patience petite-oseille	LC	LC	-	-
<i>Rumex crispus</i> L.	Rumex crépu	LC	LC	-	-
<i>Rumex obtusifolius</i> L.	Patience à feuilles obtuses	LC	LC	-	-
<i>Salix aurita</i> L.	Saule à oreillettes	LC	LC	-	-
<i>Salix caprea</i> L.	Saule marsault	LC	LC	-	-
<i>Salix cinerea</i> L.	Saule cendré	LC	LC	-	-
<i>Sambucus racemosa</i> L.	Sureau à grappes	LC	LC	-	-
<i>Schedonorus giganteus</i> (L.) Holub	Schédonore géant	LC	LC	-	-
<i>Scorzoneroides autumnalis</i> (L.) Moench	Liondent d'automne	LC	LC	-	-
<i>Scrophularia nodosa</i> L.	Scrofulaire noueuse	LC	LC	-	-
<i>Senecio ovatus</i> (G.Gaertn., B.Mey. & Scherb.) Willd.	Séneçon ovale	LC	LC	-	-
<i>Senecio viscosus</i> L.	Séneçon visqueux	LC	LC	-	-
<i>Senecio vulgaris</i> L.	Séneçon commun	LC	LC	-	-
<i>Silene dioica</i> (L.) Clairv.	Silène dioïque	LC	LC	-	-
<i>Silene vulgaris</i> (Moench) Garcke	Silène commun	LC	LC	-	-
<i>Sisymbrium officinale</i> (L.) Scop.	Sisymbre officinal	LC	LC	-	-
<i>Spergularia rubra</i> (L.) J.Presl & C.Presl	Spergulaire rouge	LC	LC	-	-
<i>Solidago virgaurea</i> L.	Solidage verge-d'or	LC	LC	-	-
<i>Sonchus asper</i> (L.) Hill	Laiteron épineux	LC	LC	-	-
<i>Sorbus aucuparia</i> L.	Sorbier des oiseleurs	LC	LC	-	-
<i>Stachys sylvatica</i> L.	Épiaire des forêts	LC	LC	-	-
<i>Stellaria graminea</i> L.	Stellaire graminée	LC	LC	-	-
<i>Teucrium scorodonia</i> L.	Germandrée scorodoine	LC	LC	-	-
<i>Trifolium pratense</i> L.	Trèfle des prés	LC	LC	-	-
<i>Trifolium repens</i> L.	Trèfle rampant	LC	LC	-	-
<i>Tussilago farfara</i> L.	Tussilage pas-d'âne	LC	LC	-	-
<i>Urtica dioica</i> L.	Ortie dioïque	LC	LC	-	-
<i>Vaccinium myrtillus</i> L.	Airelle myrtille	LC	LC	-	-
<i>Verbascum nigrum</i> L.	Molène noire	LC	LC	-	-
<i>Veronica chamaedrys</i> L.	Véronique petit-chêne	LC	LC	-	-
<i>Veronica hederifolia</i> L.	Véronique à feuilles de lierre	LC	LC	-	-
<i>Veronica officinalis</i> L.	Véronique officinale	LC	LC	-	-
<i>Veronica serpyllifolia</i> L.	Véronique à feuilles de serpolet	LC	LC	-	-

Nom latin	Nom vernaculaire	Statut liste rouge nationale	Statut liste rouge régionale	Statut de protection régionale	Statut ZNIEFF
<i>Melilotus albus</i> Medik.	Mélicot blanc	LC	NA	-	-
<i>Phleum pratense</i> L.	Fléole des prés	LC	NA	-	-
<i>Hieracium fuscescens</i> Boreau	Épervière brunissante	LC	-	-	-
<i>Hieracium pallidifolium</i> Jord. ex Boreau	Épervière à feuilles pâles	LC	-	-	-
<i>Erigeron annuus</i> (L.) Desf.	Érigéron annuel	NAa	NA	-	-
<i>Impatiens glandulifera</i> Royle	Impatiens glanduleuse	NAa	NA	-	-
<i>Juncus tenuis</i> Willd.	Jonc ténu	NAa	NA	-	-
<i>Matricaria discoidea</i> DC.	Matricaire discoïde	NAa	NA	-	-
<i>Oenothera parviflora</i> L.	Onagre à petites fleurs	NAa	NA	-	-
<i>Oxalis stricta</i> L.	Oxalide droit	NAa	NA	-	-
<i>Pinus strobus</i> L.	Pin Weymouth	NAa	NA	-	-
<i>Potentilla norvegica</i> L.	Potentille de Norvège	NAa	NA	-	-
<i>Reynoutria japonica</i> Houtt.	Renouée du Japon	NAa	NA	-	-
<i>Hieracium charbonnelii</i> (Sudre) J.-M. Tison	Épervière de Charbonnel	-	NE	-	-
<i>Holcus x hybridus</i> Wein	Houlque hybride	-	NE	-	-
<i>Hieracium spathulare</i> (Zahn) J.-M. Tison	-	-	-	-	-
<i>Rubus</i> L., 1753 sp.	Ronce	-	-	-	-
<i>Taraxacum</i> F.H. Wigg., 1780 sp.	Pissenlit	-	-	-	-

Date de publication : Octobre 2025

Référence bibliographique :

Orliac N., 2025. *Inventaire de la flore du site de la Planche des Belles-Filles*. Conservatoire botanique national de Franche-Comté – Observatoire régional des Invertébrés, 8 p. + annexes.



CONTACTS

Conservatoire
botanique national
de Franche-Comté –
Observatoire régional
des Invertébrés

9 rue Jacquard
BP 61738
25043 Besançon Cedex
03.81.83.03.58
cbnfc@cbnfc.org

WWW.CBNFC-ORI.ORG

