



PHOTO-GUIDE DE RECONNAISSANCE DES MAUVES ET GUIMAUVES

Bassin Rhône-Saône-Jura



INDEX

Guimauves

Guimauve à feuilles de chanvre - <i>Althaea cannabina</i>	4
Guimauve officinale - <i>Althaea officinalis</i>	5

Mauves

Mauve alcée - <i>Malva alcea</i>	6
Mauve musquée - <i>Malva moschata</i>	7
Mauve négligée - <i>Malva neglecta</i>	8
Mauve hirsute - <i>Malva setigera</i>	9
Mauve sauvage - <i>Malva sylvestris</i>	10

Illustrations et photographies :

Christophe HENNEQUIN (tous droits réservés)

Référence bibliographique :

Hennequin C., 2026. *Photo-guide de reconnaissance des mauves et guimauves*. Bassin Rhône-Saône-Jura. Conservatoire botanique national de Bourgogne-Franche-Comté Observatoire régional des Invertébrés. 11 p.

MAUVES ET GUIMAUVES

Les mauves et guimauves sont des plantes de la famille des malvacées. Les fleurs présentent un épicalice, composé de petites bractées situées sous le calice, ainsi que des étamines monadelphes, à filets soudés entre eux par leur base en une colonne plus ou moins longue. Les pétales sont libres, alors que les sépales sont plus ou moins soudés par leur base. Les fruits sont des méricarpes (ici des akènes) d'abord soudés par leur base en une sorte de petit camembert (schizocarpe), se détachant à maturité. Il est important de bien observer les poils étoilés ou simples sur les pédicelles pour déterminer les mauves et guimauves.

CLÉ DES MAUVES ET GUIMAUVES

1. Épicalice formé par 6 à 9 pièces. 2



2. Plante couverte de poils simples (en forme de soies), à pédicelles à poils étoilés et à poils simples. ***Malva setigera***

2'. Plante couverte seulement de poils étoilés, et à pédicelles couverts uniquement de poils étoilés. 3

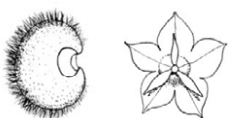


3. Tige à poils étoilés espacés. Fleurs rose soutenu. Feuilles découpées (palmatifides à palmatiséquées)..... ***Althaea cannabina***

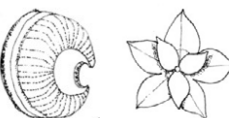
3'. Tige à poils étoilés serrés, donnant un aspect laineux aux organes. Fleurs rose pâle. Feuilles palmatilobées ***Althaea officinalis***

1'. Épicalice formé par 3 pièces libres. 4

4. Fleurs solitaires à l'aisselle d'une bractée. Feuilles et bractées très découpées en segments étroits à l'extrémité de la tige, palmatilobées à palmatifides à la base. 5



5. Pédicelles à poils simples. Akènes fortement hérissés poilus sur le dos. Épicalice formé de trois pièces étroites, lancéolées, peu velus ***Malva moschata***



5'. Pédicelles à poils étoilés, parfois mêlés de quelques poils simple à la base. Akènes fortement glabres ou faiblement poilus, ridés. Épicalice formé de trois pièces ovales à lancéolées, munis de poils étoilés ***Malva alcea***

4'. Fleurs par 2 ou plus à l'aisselle d'une bractée. Feuilles et bractées palmatilobées. 6



6. Fleurs mauves, à nervures violettes, de plus de 3 cm de diamètre. Tube des étamines couvert de poils étoilés. Tiges, pédicelles et pétioles munis de longs poils simples, tuberculeux à la base, et de poils étoilés. Akènes ridés, glabres peu poilus ***Malva sylvestris***



6'. Fleurs rose pâle, de moins de 3 cm de diamètre. Tube des étamines glabre ou à poils simples. Tiges, pédicelles et pétioles sans poils simples tuberculeux à la base, mais munis principalement de poils étoilés. Akènes plutôt lisses, pubescents ***Malva neglecta***

MAUVE ALCÉE

Regroupement de
fleurs solitaires ou
par deux à l'extré-
mité des tiges

Carpelle ridé

tige à poils étoilés
mêlés à des poils
simples

Fleur solitaire

Calice

Schizocarpes

Calicule

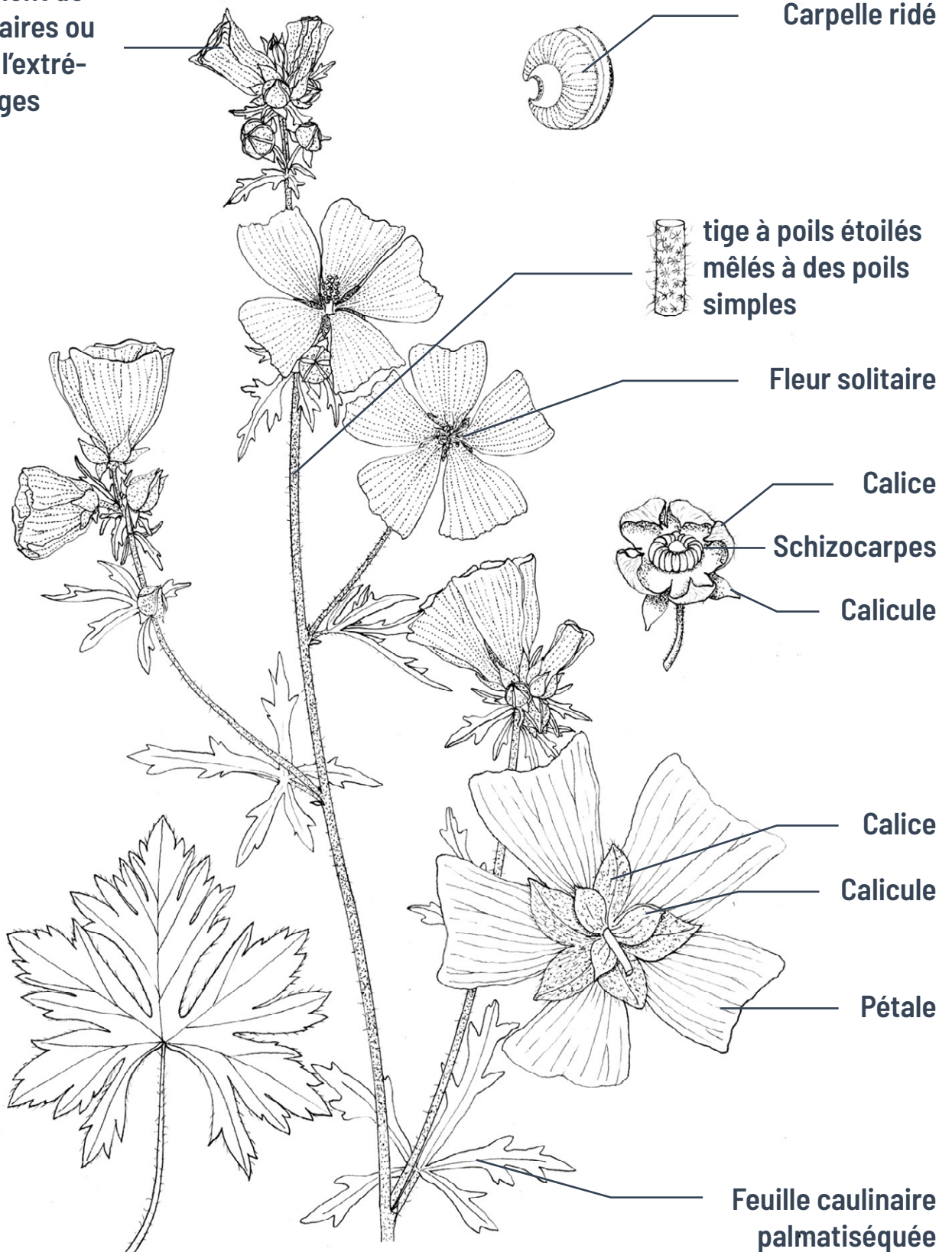
Calice

Calicule

Pétale

Feuille caulinaire
palmatisée

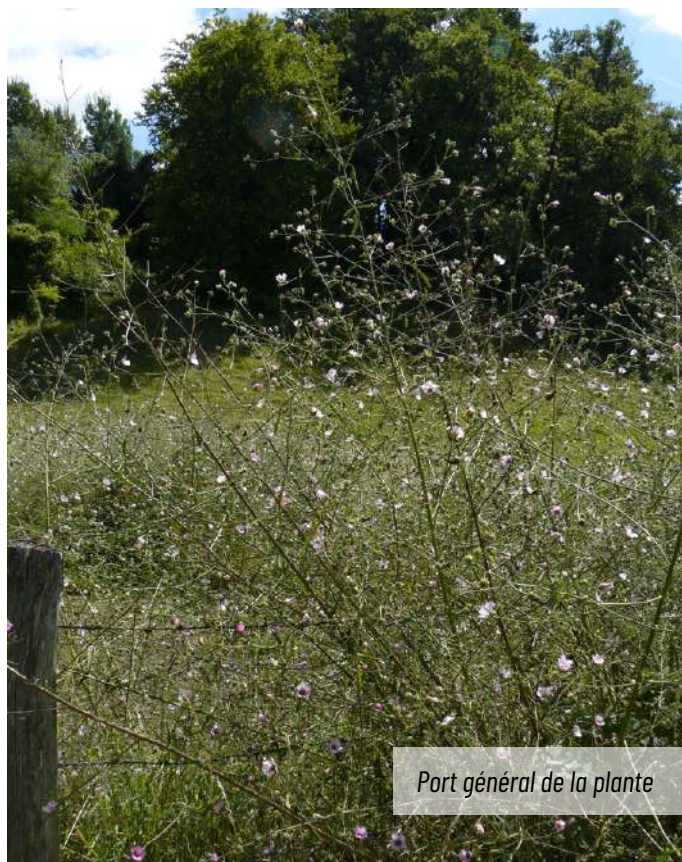
Feuille basale
palmatilobée à
palmatipartite



Althaea cannabina

Guimauve à feuilles de chanvre

Habitats : Haies, bords des fossés
Dates de floraison : juin-septembre
Rarissime, seulement connue dans le Vaucluse



Port général de la plante



Détail de la fleur, rose soutenu



Boutons floraux et feuilles bractéales caulinaires.



Calice et épicalice. Pédoncule 1 à 2 fois plus long que la bractée, muni de poils étoilés.

Althaea officinalis

Guimauve officinale

Habitats : Prairies humides ou inondables, fossés humides, rives

Dates de floraison : juillet-septembre



Port général de la plante.



Inflorescence terminale à fleurs solitaires ou par deux, rose clair



Schizocarpe



Calice et épicalice



Détail d'une feuille bractéale



Fleurs et feuilles bractéales caulinaires

Malva alcea

Mauve alcée

Habitats : Prairies maigres, rives, ourlets, friches
Dates de floraison : juin-août



Port général de la plante



Fleur rose pâle nervé de pourpre



Calice et épicalice à 3 pièces larges



Feuille basale palma-
tipartite à palmatifide



Feuille caulinaire palmatifide



Schizocarpe à akènes glabres

Malva moschata

Mauve musquée

Habitats : Prairies sèches, friches, bas-côté routiers, talus

Dates de floraison : juillet-septembre



Port général de la plante



Fleur rose pâle nervé de pourpre



Calice et épicalice à 3 pièces étroites



Feuille basale palmatilobée à palmatifide



Schizocarpe à akènes velus

Malva neglecta

Mauve négligée

Habitats : Friches, bas-côté routiers, cultures
Dates de floraison : juin-octobre



Port général de la plante



Fleur blanchâtre à lilas nervé de rose pourpre



Feuille basale, palmatilobée



Schizocarpe à akènes
courtement velus



Calice et épicalice à 3 pièces

Malva setigera

Mauve hirsute

Habitats : Friches, cultures
Dates de floraison : juillet-août
assez rare en Franche-Comté



Port général de la plante



Fleurs à pétales roses dépassant peu les sépales



Pilosité formée de longs poils sétacés simples et de poils étoilés



Calice et épicalice à 6/9 pièces.
Fruit contenu dans le calice rétracté

Malva sylvestris

Mauve sauvage

Habitats : Friches, bas-côté routiers, cultures
Dates de floraison : juin-septembre



Port général de la plante



Fleur rose soutenu nervé de pourpre



Feuille basale, palmatilobée



Calice et épicalice à 3 pièces larges

Lexique

Akène : fruit sec, ne s'ouvrant pas et ne contenant qu'une seule graine, non soudée à l'enveloppe interne du fruit.

Appliqué : se dit d'un organe, un poil qui forme un angle très aigu ou sont parallèles à la surface qui les porte (ant. : étalé).

Bractée : petite feuille ou écaille située à la base d'une inflorescence, d'un groupe de fleurs ou d'un pédoncule.

Épicalice : ensemble de bractées supplémentaires doublant le calice (figure G).

Lancéolé : en forme de fer de lance, rétréci progressivement aux deux extrémités.

Méricarpe : au sein d'un schizocarpe, unité (fruit sec) contenant une graine, de type akène (figure E).

Monadelph : caractérise un androcée à étamines dont les filets sont soudés entre eux en un seul ensemble (figure H).

Pédicelle : axe qui supporte une fleur et est rattaché à un pédoncule.

Pédoncule : axe qui supporte une fleur ou un ensemble de fleurs et qui est rattaché à la tige.

Palmatifide : feuille dont le limbe est palmé et découpé jusque vers le milieu du limbe (figure B).

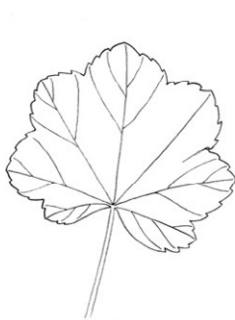
Palmatilobé : feuille dont le limbe est palmé et découpé en lobes dont le sinus n'atteint pas la moitié du limbe (figures A).

Palmatipartite : feuille dont le limbe est palmé et découpé au-delà du milieu du limbe mais n'atteignant pas la nervure principale (figure C).

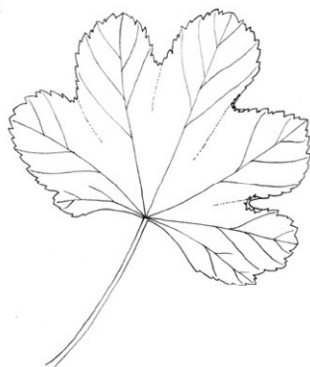
Palmatiséqué : feuille dont le limbe est palmé et découpé pratiquement jusqu'à la nervure principale (figure D).

Pétiole : axe de la feuille reliant le limbe à la tige.

Schizocarpe : fruits secs (méricarpes), de type akènes, issus d'un ovaire à plusieurs loges, se séparant à maturité (figure F).



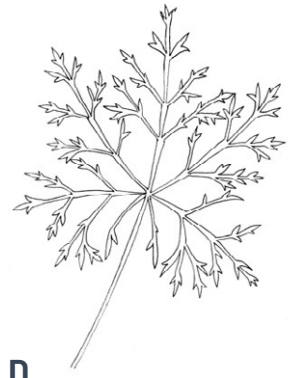
A



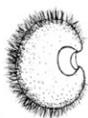
B



C



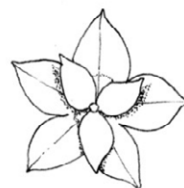
D



E



F



G



H



SIÈGE ET ANTENNE FRANCHE-COMTÉ

9 rue Jacquard
BP 61738
25043 Besançon Cedex
03.81.83.03.58

ANTENNE BOURGOGNE

Maison du Parc
58230 Saint-Brisson

SUIVEZ-NOUS



www.cbnbfc-ori.fr

AVEC LE
SOUTIEN DE

