

PHOTO-GUIDE DE RECONNAISSANCE DES GESSES

Bassin Rhône-Saône-Jura



VÉGÉTAL
local

INDEX

| | |
|---|----|
| Gesse aphyllé - <i>Lathyrus aphaca</i> | 4 |
| Gesse de Bauhin - <i>Lathyrus bauhinii</i> | 5 |
| Gesse hétérophylle - <i>Lathyrus heterophyllus</i> | 6 |
| Gesse hirsute - <i>Lathyrus hirsutus</i> | 7 |
| Gesse à larges feuilles - <i>Lathyrus latifolius</i> | 8 |
| Gesse des montagnes - <i>Lathyrus linifolius</i> | 9 |
| Gesse noircissante - <i>Lathyrus niger</i> | 10 |
| Gesse de Nissolle - <i>Lathyrus nissolia</i> | 11 |
| Gesse des prés - <i>Lathyrus pratensis</i> | 12 |
| Gesse à graines sphériques - <i>Lathyrus sphaericus</i> | 13 |
| Gesse des bois - <i>Lathyrus sylvestris</i> | 14 |
| Gesse tubéreuse - <i>Lathyrus tuberosus</i> | 15 |
| Gesse du printemps - <i>Lathyrus vernus</i> | 16 |

Illustrations et photographies :

Christophe HENNEQUIN (tous droits réservés)

Référence bibliographique :

Hennequin C., 2026. *Photo-guide de reconnaissance des gesses*. Bassin Rhône-Saône-Jura. Conservatoire botanique national de Bourgogne-Franche-Comté Observatoire régional des Invertébrés. 17 p.

LES GESSES

Les gesses et les vesces constituent deux genres importants chez les fabacées. Le critère déterminant permettant de distinguer ces deux genres est situé dans l'extrémité du tube formé par la soudure de neuf filets des étamines (étamines diadelphes, 9 soudées et 1 libre). Si le tube est tronqué obliquement, on est en présence d'une vesce. Si le tube est tronqué perpendiculairement au sommet, il s'agit alors d'une gesse.

CLÉ D'IDENTIFICATION DES GESSES

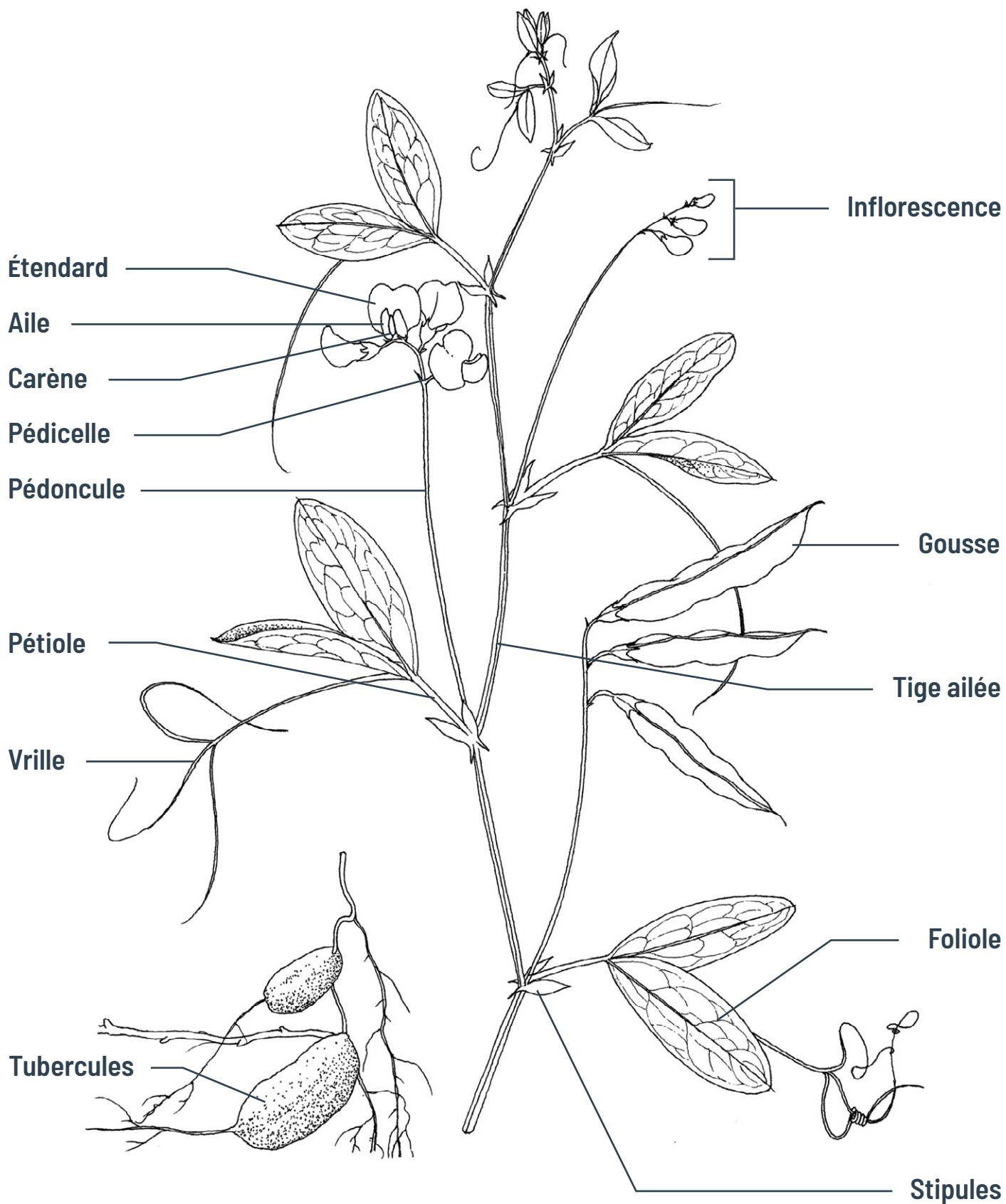
- 1.** Feuilles réduites à un phyllode lancéolé ; pas de stipules..... *Lathyrus nissolia*
- 1'.** Feuilles réduites à une vrille entre deux stipules foliacées *Lathyrus aphaca*
- 1''.** Feuilles munies d'un pétiole et d'un limbe ; présence de stipules..... 2
 - 2.** Inflorescences majoritairement à 1-2 fleurs ou gousses 3
 - 3.** Pédoncule terminé par une longue arrête. Corolle rouge-brique
..... *Lathyrus sphaericus*
 - 3'.** Pédoncule non aristé. Corolle violet-clair ; ailes plus claires que l'étendard
..... *Lathyrus hirsutus*
 - 2'.** Inflorescences à plus de 2 fleurs ou gousses (observer les cicatrices sur le pédoncule) 4
 - 4.** Feuilles toutes dépourvues de vrilles..... 5
 - 5.** Tige ailée *Lathyrus linifolius*
 - 5'.** Tige non ailée, parfois à carènes saillantes 6
 - 6.** Certaines feuilles à pétiole nettement ailé *Lathyrus bauhinii*
 - 6'.** Feuilles toutes à pétiole sans ailes..... 7
 - 7.** Foliolles acuminées *Lathyrus vernus*
 - 7'.** Foliolles non acuminées, ovales..... *Lathyrus niger*
 - 4'.** Au moins les feuilles supérieures pourvues d'une vrille..... 8
 - 8.** Tige non ailée ou à ailes inférieures à 4 mm. Feuilles toutes à une paire de folioles . 9
 - 9.** Fleurs en grappe par 3 / 5. Corolle purpurine *Lathyrus tuberosus*
 - 9'.** Fleurs en grappe par 6 / 10. Corolle jaune *Lathyrus pratensis*
 - 8'.** Tige à ailes supérieures à 8 mm 10
 - 10.** Feuilles toutes à une paire de folioles..... 11
 - 11.** Ailes du pétiole supérieures à 1 mm de large ; corolle longue de 16-28 mm
..... *Lathyrus latifolius*

11'. Ailes du pétiole inférieures à 1 mm de large ; corolle longue de 12-20 mm

.....***Lathyrus sylvestris***

10'. Certaines feuilles à 2 ou 3 paires de folioles ***Lathyrus heterophyllus***

GESSE TUBÉREUSE



Lathyrus aphaca

Gesse aphyllle

Habitats : Moissons, friches et chemins

Dates de floraison : mai-juillet



Port général de la plante



*Inflorescence uniflore jaune.
Péduncule plus long que les stipules*



Gousse solitaire



Stipule et vrille

Lathyrus bauhini

Gesse de Bauhin

Habitats : Ourlets, pelouses montagnardes

Dates de floraison : juin-juillet

Protégé en Franche-Comté



Port général de la plante



Inflorescence pédonculée, multiflore, terminée par une arête



Gousses



Stipule et pétiole ailé

Lathyrus heterophyllus

Gesse hétérophylle

Habitats : Prairies et pelouses montagnardes, ourlets
Dates de floraison : juin-août
Protégé en Franche-Comté



Port général de la plante



Grappe de quelques fleurs roses



Feuille basale à deux folioles



Tige ailée, stipules et feuilles

Lathyrus hirsutus

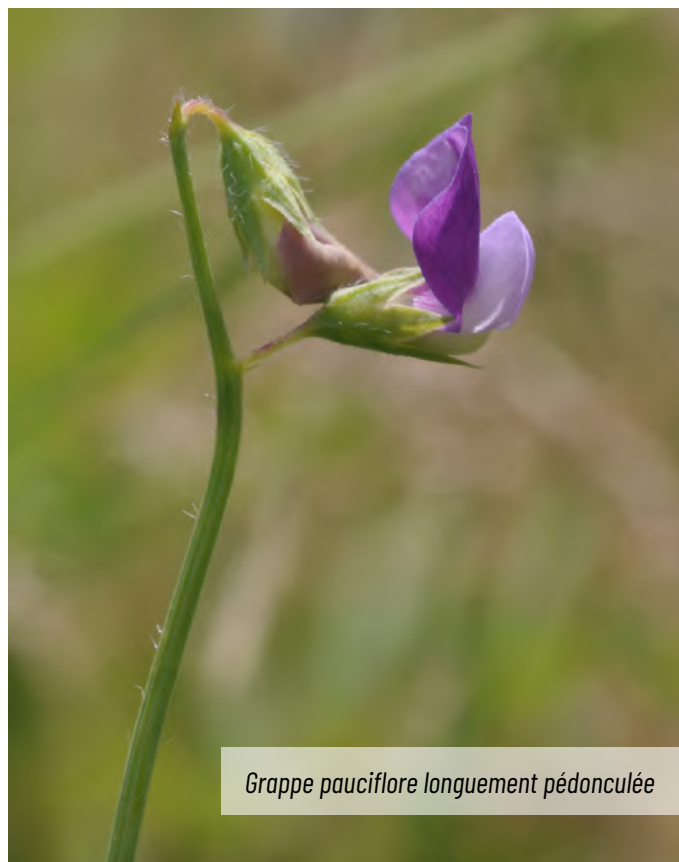
Gesse hirsute

Habitats : Moissons, friches et chemins

Dates de floraison : mai-juillet



Port général de la plante



Grappe pauciflore longuement pédonculée



Gousses velues



Feuille à folioles velues

Lathyrus latifolius

Gesse à larges feuilles

Habitats : Talus, pelouses, berges, friches et chemins
Dates de floraison : juin-août
Échappée de jardins, naturalisée



Port général de la plante



Grappe multiflore, longuement pédonculée. Gousses en formation



Feuille caulinaire à deux folioles



Feuille basale à deux folioles



Tige ailée et stipules

Lathyrus linifolius

Gesse des montagnes

Habitats : Prairies, chaumes et landes acides

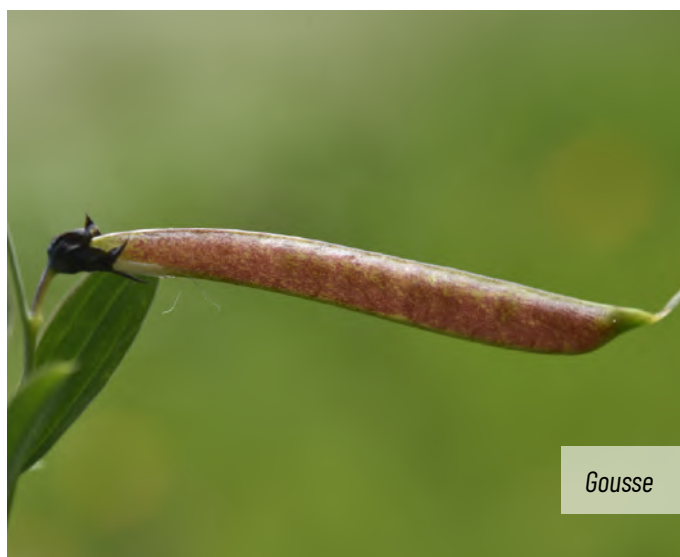
Dates de floraison : avril-juillet



Port général de la plante



Grappe de fleurs pourpre clair



Gousse



Tige ailée, stipules et feuilles

Lathyrus niger

Gesse noircissante

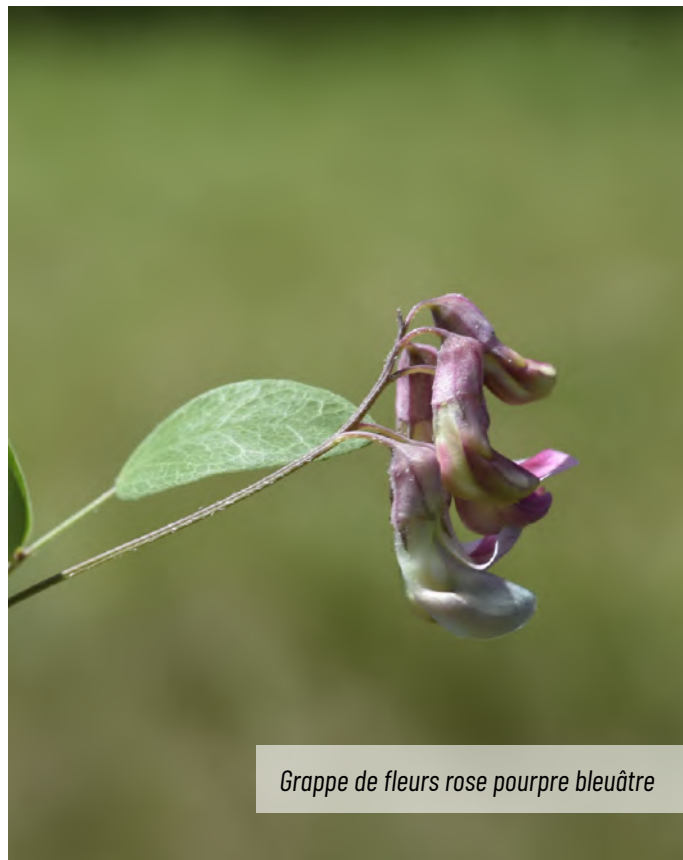
Habitats : Ourlets, bois clairs secs et calcicoles

Dates de floraison : juin-juillet

Assez rare



Port général de la plante



Grappe de fleurs rose pourpre bleuâtre



Gousse



Stipules

Lathyrus nissolia

Gesse de Nissole

Habitats : Prairies maigres, talus, friches, moissons et vignes

Dates de floraison : mai-juillet

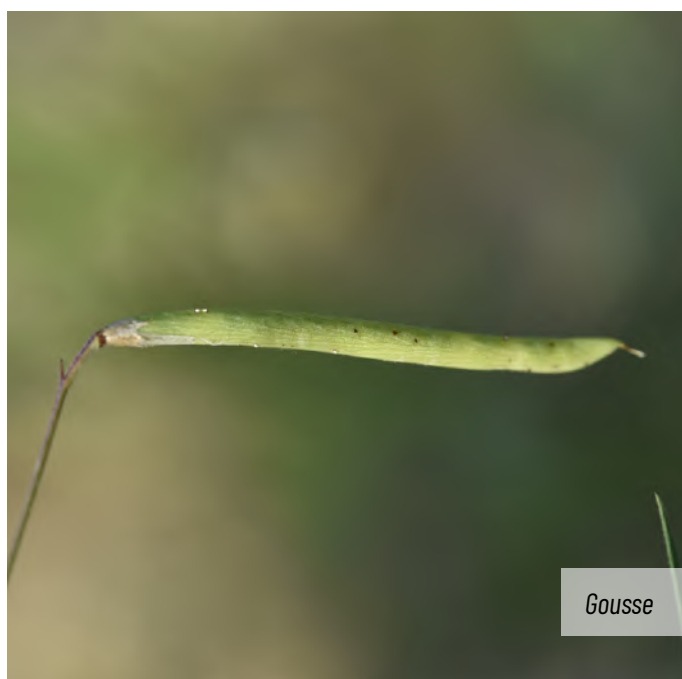
Assez rare



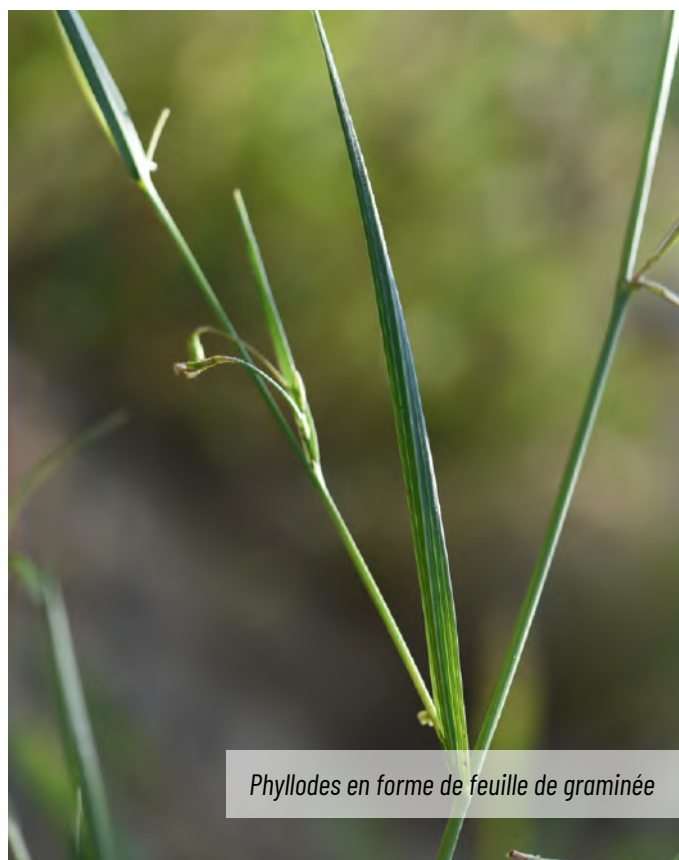
Port général de la plante



Inflorescence pauciflore, à 1 ou 2 fleurs roses longuement pédonculée



Gousse



Phyllodes en forme de feuille de graminée

Lathyrus pratensis

Gesse des prés

Habitats : Prairies et talus
Dates de floraison : mai-juillet



Port général de la plante



Grappe de fleurs jaunes, pédonculée



Détail de la tige, ailée



Gousses étalées



Stipules et feuille à deux folioles

Lathyrus sphaericus

Gesse à graines sphériques

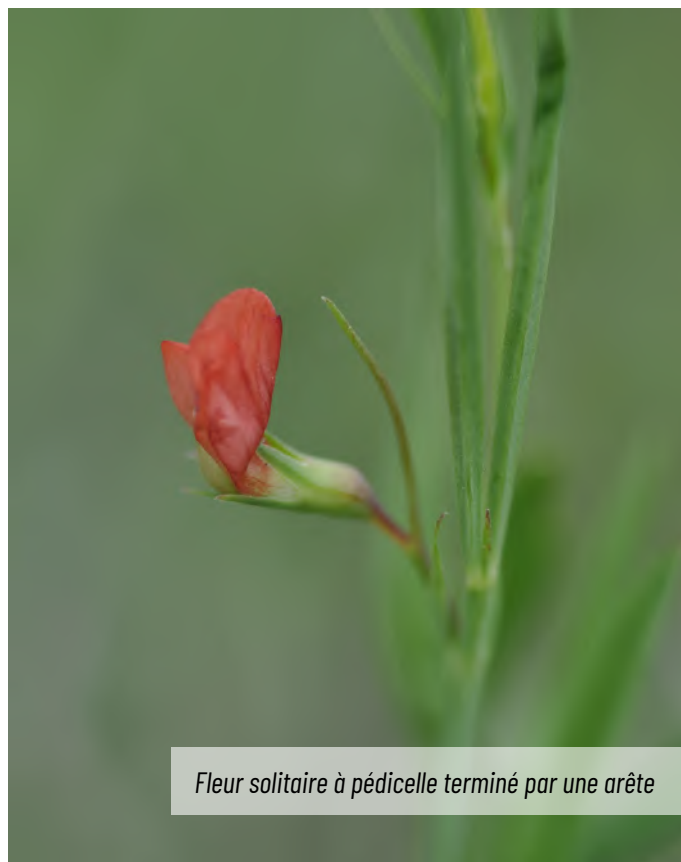
Habitats : Pelouses sèches, bosquets, ourlets

Dates de floraison : mai-juin

Protégé en Franche-Comté



Port général de la plante



Fleur solitaire à pédicelle terminé par une arête



Détail des feuilles et tige

Lathyrus sylvestris

Gesse des bois

Habitats : Champs, talus, friches, ourlets

Dates de floraison : juillet-septembre



Port général de la plante



Grappe multiflore, longuement pédonculée



Feuille à deux folioles étroites



Stipules et tige ailée



Gousses étalées

Lathyrus tuberosus

Gesse tubéreuse

Habitats : Champs, vignes, talus, friches, ourlets
Dates de floraison : juin-août



Port général de la plante



Grappe pauciflore (3 à 5 fleurs rose pourpre) longuement pédonculée



Stipules larges



Tige et feuilles à deux folioles

Lathyrus vernus

Gesse du printemps

Habitats : Bois et forêts
Dates de floraison : avril-mai



Port général de la plante



Grappe de 3 à 7 fleurs rose
pourpre puis bleuâtres



Gousses dressées



Stipules larges



Feuilles à 2 à 4 paires de folioles acuminées

LEXIQUE

Acuminé : terminé par une pointe effilée.

Bractée : petite feuille ou écaille située à la base d'une inflorescence, d'un groupe de fleurs ou d'un pédoncule.

Bractéole : petite bractée située à la base d'un pédicelle.

Carène : nom donné aux deux pétales inférieurs, soudés par une partie de leur limbe des fleurs de fabacées (papilionacées).

Elliptique : en forme d'ellipse.

Étalé : se dit d'un organe, d'un poil faisant un angle de 90° avec la surface qui le porte (ant. appliqué, apprimé).

Étendard : pétale supérieur de la fleur des fabacées (papilionacées), souvent redressé.

Foliole : partie du limbe chez une feuille composée.

Gousse : fruit sec, formé par un seul carpelle, généralement déhiscent, s'ouvrant par deux fentes (exception : gousses lomentacées, divisées en articles indéhiscentes, par exemple chez le sainfoin).

Inflorescence : ensemble des fleurs, des pédoncules et pédicelles, des bractées et bractéoles d'une plante.

Infrutescence : l'ensemble des fruits, des pédoncules et pédicelles, des bractées et bractéoles d'une plante.

Involucre : ensemble des bractées souvent en verticille à la base d'une inflorescence.

Obcordé : en forme de cœur à l'envers.

Obovale : ovale, mais avec la plus grande largeur vers le sommet (comme un oeuf à l'envers).

Ovoïde : qui se rapproche de la forme d'un œuf.

Pédicelle : axe qui supporte une fleur et est rattaché à un pédoncule.

Pédoncule : axe qui supporte une fleur ou un ensemble de fleurs et qui est rattaché à la tige.

Pétiole : axe de la feuille reliant le limbe à la tige.

Pétiolule : en parlant d'une feuille composée, petit pétiole secondaire reliant le limbe des folioles au rachis (ou pétiole).

Phyllode : pétiole modifié et aplati, ayant les fonctions du limbe d'une feuille normale.

Sessile : organe dépourvu d'axe d'attache (pédoncule, pédicelle, pétiole, stipe...).

Stipule : appendices foliacés, membraneux ou épineux situés de part et d'autre de la base d'un pétiole.

Vrille : organe volubile et filiforme (tige ou feuille transformée) s'enroulant en spirale autour d'un support.



SIÈGE ET ANTENNE FRANCHE-COMTÉ

9 rue Jacquard
BP 61738
25043 Besançon Cedex
03.81.83.03.58

ANTENNE BOURGOGNE

Maison du Parc
58230 Saint-Brisson

SUIVEZ-NOUS



www.cbnbfc-ori.fr

AVEC LE
SOUTIEN DE

